
2014년도 안동봉화축협 현황

2015. 3. 17.

 안동봉화축산업협동조합

선 언 문

이 자료는 금융위원회의
「상호금융업감독규정 제9조의 규정」에 의하여
작성된 것입니다.

 안동봉화축산업협동조합

조 합 장 전형숙

상임이사 권 면

목 차

선언문

I. 일반현황

1. 설립목적 | 2. 운영지표 | 3. 중점 추진사업 | 4. 연혁 | 5. 관할구역
| 6. 조합원 및 준조합원의 자격 | 7. 조직도 | 8. 임직원 현황 | 9. 사무소
현황 | 10. 자동화기기 설치 현황

II. 재무 및 손익에 관한 사항

11. 요약 재무상태표 | 12. 자본금 현황 | 13. 배당 현황 | 14. 손익발생
원천별 실적 | 15~20. (별첨)

III. 자금조달 및 운용에 관한 사항

21. 자금조달 및 운용 실적 | 22. 대출금 현황 | 23. 예적금 현황 |
24. 유가증권 투자 현황 | 25. 부실·고정이하여신 및 총당금 적립 현황

IV. 경영지표에 관한 사항

26. 경영평가 등급 현황 | 27. 주요 경영비율 현황

V. 리스크 관리 및 내부통제에 관한 사항

28. 리스크 관리 개요 | 29. 통합리스크 | 30. 유동성리스크 |
31. 금리리스크 | 32. 신용리스크 | 33. 시장리스크 | 34. 운영리스크 |
35. 신용편중리스크 | 36. 내부통제

VI. 기타사항

37. 이용자 편람

I. 일반현황

1. 설립 목적

우리 축협은 조합원의 농업(축산업, 품목 또는 업종 등)생산성을 높이고 조합원이 생산한 농(축)산물의 판로확대 및 유통원활화를 도모하며, 조합원이 필요로 하는 기술·자금·자재 및 정보 등을 제공함으로써 조합원의 경제적·사회적·문화적 지위를 향상시킴을 목적으로 합니다.

2. 운영지표(경영이념)

농업인과 국민으로부터 사랑, 신뢰받는 축산농협구현

- 농·축산물 유통혁신을 통한 축산인 실익증대 도모
- 지역종합센터로서의 역할 수행을 위한 사업기반 확충
- 수익성 및 리스크관리 강화로 내실경영 추구
- 차별화된 선진 금융서비스 제공

3. 중점 추진사업

- 신용사업
 - 예수금 확대 추진 : 양축가 조합원에 대한 생산자금 지원 기틀마련
 - 저리 대출금 지원 확대 : 종합자금지원 적극 추진
 - 전자금융 및 저원가성 예탁금 적극 추진
- 지도사업 : 조합원에 대한 축산기술 보급 확대로 농가 소득증대에 기여 추진 하며, 축산 농가의 송아지 경매 실시로 고품질 생산의욕 고취로 지역 한우 브랜드사업 활성화 및 축산 농가 소득 증대 기여 추진
- 경제사업 : 축산물 브랜드사업 정착 및 유통혁신 사업기반 구축 확대 (안동비프, 봉화한약우 전문식당 운영 등)

4. 연혁

- 1959. 08. 27. 안동축산협동조합 설립
- 1983. 11. 18. 상호금융 업무 개시
- 2000. 07. 01. 통합농협 출범
- 2003. 03. 10. 봉화축협 흡수합병
안동봉화축산업협동조합으로 명칭 변경
- 2004. 12. 17. 안동우시장 개장
- 2006. 10. 17. 브랜드(안동비프 및 안동참마돼지)직판장 개장
- 2007. 12. 31. 예수금 1천억원 달성
- 2007. 12. 31. 경제사업 5백 3십억원 달성
- 2007. 12. 31. 총자산 1천 6백 1십억원 달성
- 2008. 04. 25. 안동비프상장 협약 체결
- 2008. 11. 25. 봉화한약우브랜드상장 협약 체결
- 2008. 12. 10. 봉화한약우프라자 개장
- 2008. 12. 31. 축산육성대상 수상
- 2009. 11. 02. 안동발효햄 가공공장 준공
- 2009. 12. 01. 안동참마돼지 소시모선정 “우수축산물브랜드 선정”
- 2011. 08. 02. 예수금 2천억원 달성
- 2011. 09. 01. 송하지점 개점(금융, 하나로마트, 목향)
- 2011. 10. 25. 봉화한약우프라자 “모범업소 지정”
- 2012. 05. 04. 상호금융대출금 1,000억원 달성
- 2012. 11. 07 2012년 9월 계통사료판매 8만톤 달성탑 수상
- 2013. 01. 15 2012년 상호금융『클린뱅크』인증
- 2013. 01. 15. 2012년 상호금융 『클린뱅크』 인증서 수상
- 2013. 01. 23. 봉화한약우 “2013년 소비자선정 최고의 브랜드 대상”
- 2013. 04. 02. 2012년도 계통사료 판매대상 수상
- 2013. 06. 04. 2013년 축산물판매 500억원 달성탑 수상
- 2013. 12. 06. 봉화 생균제공장 준공
- 2013. 12. 31. 하나로마트 300억원 매출 달성탑 수상

- 2014. 03. 04. 2013년도 계통사료 판매대상 수상
- 2014. 05. 09. 2014년 축산물판매 800억원 달성탑 수상
- 2014. 09. 16. 봉화 육가공공장 준공

5. 관할구역

- 우리축협 구역은 안동시, 봉화군 일원입니다.
- 우리축협의 구역은 안동시 일원과 봉화군 일원으로 한다.

6. 조합원 및 준조합원의 자격

조합원

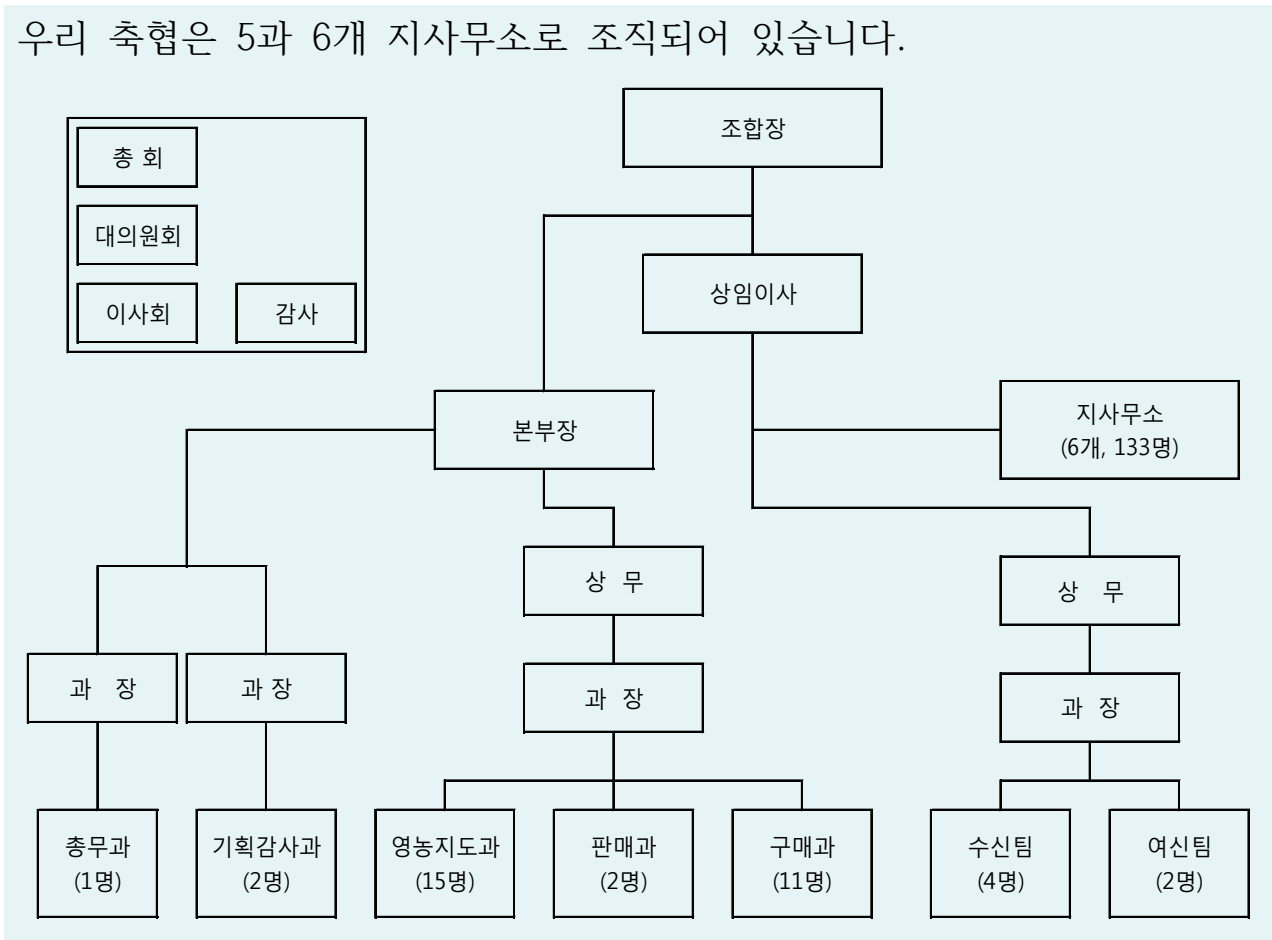
- 우리 축협의 조합원 및 준조합원이 되기 위해서는
 - 조합원은 우리축협의 구역에 주소, 거소나 사업장이 있는 자로서 농업협동조합법(이하“법”이라 한다) 제105조 제2항에 따른 축산업을 경영하는 농업인의 범위에 해당하는 자, 「농어업경영체 육성 및 지원에 관한 법률」 제16조와 제19조에 따른 영농조합법인과 농업회사법인으로서 그 주된 사무소를 조합의 구역에 두고 축산업을 경영하는 법인으로서, 우리 축협의 이사회 자격심사 및 가입승낙에 따라 축산업을 경영하는 경우 출자200좌(1,000,000원)이상, 법인조합원은 출자 1,000좌(5,000,000원) 이상 출자를 납입함으로써 조합원이 됩니다.

준조합원

우리 축협의 구역에 주소나 거소를 둔 자로서 가입금 (1,000)원 이상을 납입하시면 가입하실 수 있습니다.

7. 조직도

우리 축협은 5과 6개 지사무소로 조직되어 있습니다.



8. 임직원 현황

(단위 : 명)

구 분		2013년(A)	2014년(B)	증감(B-A)
임 원	조합장(상임)	1(1)	1(1)	
	이사(상임)	12(1)	12(1)	
	감사(상임)	2(0)	2(0)	
직 원	지도·경제	127	146	19
	신용	31	31	
합 계		173	192	19

9. 사무소 현황

2014.12.31 현재

사무소명	주 소 (또는 위치)	전화번호
본점(주사무소)	경북 안동시 광석 1길 17번지	054-858-8530
태화지점	경북 안동시 경동로 453번지	054-858-8534
풍산지점	경북 안동시 풍산읍 장터 2길 12번지	054-858-8537
중앙지점	경북 안동시 퇴계로 82-1번지	054-858-8535
송현지점	경북 안동시 경북대로 470번지	054-857-2969
봉화지점	경북 봉화군 봉화읍 내성로 1길 62번지	054-673-6000
송하지점	경북 안동시 경동로 220번지	054-840-7700

10. 자동화기기 설치 현황

2014.12.31 현재

설치위치	주 소	취급가능 업무
본점(주사무소)	경북 안동시 광석 1길 17번지	365자동코너
태화지점	경북 안동시 경동로 453번지	365자동코너
풍산지점	경북 안동시 풍산읍 장터 2길 12번지	CD/ATM
중앙지점	경북 안동시 퇴계로 82-1번지	365자동코너
송현지점	경북 안동시 경북대로 470번지	365자동코너
봉화지점	경북 봉화군 봉화읍 내성로 1길 62번지	CD/ATM
송하지점	경북 안동시 경동로 220번지	365자동코너

II. 재무 및 손익에 관한 사항

11. 요약 재무상태표

(단위 : 백만원, %)

구분	2013년(A)		2014년(B)		증감 (B-A)	
	금액	구성비	금액	구성비		
자 산	I.유동자산	18,626	5.72	17,631	5.10	▲995
	1.현금	1,898	0.58	1,703	0.49	▲195
	2.외상매출금	2,912	0.89	2,925	0.86	13
	3.재고·생물자산	8,436	2.59	8,110	2.34	▲326
	4.기타유동자산	5,380	1.65	4,893	1.41	▲487
	II.금융업예치금	115,813	35.58	121,151	35.01	5,338
	III.금융업대출채권 (대손충당금)	156,493 (2,160)	48.08 (0.66)	175,639 (2,484)	50.76 (0.72)	19,146 (324)
	IV.공제·농작물보험자산					
	V.비유동자산	36,727	11.28	34,062	9.84	▲2,665
	1.투자자산	11,231	3.45	9,167	2.65	▲2,064
	2.유형자산	25,384	7.80	24,814	7.17	▲570
	3.무형자산	35	0.01	4	0.00	▲31
	4.기타비유동자산	77	0.02	77	0.02	
	자 산 총 계	325,499	100	345,999	100	20,500
부 채	I.유동부채	18,565	6.03	23,834	7.30	5,269
	1.외상매입금	630	0.20	627	0.19	▲3
	2.단기차입금	9,000	2.93	13,350	4.09	4,350
	3.기타유동부채	8,935	2.90	9,857	3.02	922
	II.금융업예수금	236,370	76.83	254,314	77.83	17,944
	III.금융업차입금	43,831	14.25	43,997	13.47	166
	IV.공제·농작물보험부채					
	V.비유동부채	8,874	2.89	4,591	1.40	▲4,283
	1.장기차입금	8,110	2.64	3,741	1.14	▲4,369
	2.기타비유동부채	764	0.25	850	0.26	86
부 채 총 계	307,640	100	326,736	100	19,096	
자 본	I.출자금	10,535	58.99	11,058	57.40	523
	II.자본잉여금	2,996	16.78	2,995	15.55	▲1
	III.자본조정	▲164	▲0.92	▲472	▲2.45	▲308
	IV.기타포괄손익누계액	14	0.08	▲18	▲0.09	▲32
	V.이익잉여금	4,478	25.07	5,700	29.59	1,222
자 본 총 계	17,859	100	19,263	100	1,404	
부 채 및 자 본 총 계	325,499	100	345,999	100	20,500	

12. 자본금 현황

(단위 : 백만원)

구 분	출자금	잉여금	자본조정 등	합 계
2013년(A)	10,535	7,474	△150	17,859
2014년(B)	11,058	8,696	△490	19,263
증감(B-A)	523	1,222	△340	1,404

13. 배당 현황

구 분		2013년(A)	2014년(B)	증감(B-A)
배당률	우선출자배당률	4%	4.5%	0.5%
	보통출자배당률	4%	4.5%	0.5%
1좌당 보통출자 배당액		186원	218원	32원
1좌당 당기 순이익		583원	965원	382원
배 당 성 향		57.94%	53.95%	△3.99%
배당액 (백만원)	보통출자배당액	330,799천원	414,703천원	83,904원
	우선출자배당액	56,906천원	61,156천원	4,250원
	이 용 고배당액	211,797천원	516,777천원	304,980원

14. 손익발생 원천별 실적

(단위 : 백만원)

구 분	2013년(A)	2014년(B)	증감(B-A)
I. 영업수익	100,130	97,551	△2,579
1. 신용사업영업수익	11,962	12,107	145
가. 이자수익	10,925	10,550	△375
나. 수수료수익	759	1,236	477
다. 기타영업수익	278	321	43
2. 경제사업영업수익	88,168	85,444	△2,724
II. 영업비용	83,287	77,936	△5,351
1. 신용사업영업비용	8,665	7,666	△999
가. 이자비용	7,154	6,233	△921
나. 수수료비용	137	148	11
다. 기타영업비용	1,374	1,285	△89
2. 경제사업영업비용	74,622	70,270	△4,352
III. 매출총이익	16,843	19,615	2,772
IV. 판매비와관리비	16,090	17,794	1,704
V. 영업이익	753	1,821	1,068
VI. 교육지원사업비	△482	△668	△186
VII. 영업외수익	1,559	1,399	△160
VIII. 영업외비용	681	502	△179
IX. 법인세차감전당기순손익	1,149	2,050	901
X. 법인세 비용	114	210	96
XI. 당기순손익	1,035	1,840	805

주) 보험사업 및 농작물보험 수익·비용은 신용사업에 포함

15. 재무상태표(통합, 신용, 일반)

| 별첨1 |

16. 손익계산서(통합, 신용, 일반)

| 별첨2 |

17. 이익잉여금처분(이월결손금처리)계산서

| 별첨3 |

18. 자본변동표

| 별첨4 |

19. 사업보고서

| 별첨5 |

Ⅲ. 자금조달 및 운용에 관한 사항

20. 자금조달 및 운용 실적(평잔)

(단위 : 백만원, %)

구 분		2013년(A)		2014년(B)		증 감(B-A)			
		금액	구성비	금액	구성비	금액	구성비		
조 달	비용성	예수금(별단제외)	229,051	72.08	241,879	72.50	12,828	0.41	
		차입금	상호금융	39	0.01	225	0.07	186	0.06
			정책자금	45,178	14.22	44,648	13.38	△530	△0.84
			보험사업	0	0	0	0	0	0
			기타	0	0	0	0	0	0
			일반차입금	10,474	3.3	8,906	2.67	△1,568	△0.63
			기 타	952	0.3	1,028	0.31	76	0.01
		소 계	285,693	89.91	296,686	88.92	10,992	△0.99	
	무비용성	자기자본	16,268	5.12	17,538	5.26	1,270	0.14	
		충당금등	2,820	0.89	3,311	0.99	490	0.10	
		기 타	12,983	4.09	16,113	4.83	3,131	0.74	
		소 계	32,071	10.09	36,962	11.08	4,891	0.99	
	조 달 합 계		317,765	100	333,648	100	15,883		
	운 용	수익성	예치금	110,535	34.79	117,412	35.19	6,877	0.41
대출금			상호금융	104,826	32.99	120,719	36.18	15,893	3.19
			정책자금	45,278	14.25	44,739	13.41	△539	△0.84
			보험대출	0	0	0	0	0	0
			신용카드	130	0.04	158	0.05	28	0.01
			기타	0	0	0	0	0	0
			외상매출금	3,341	1.05	3,159	0.95	△182	△0.10
유가증권			6,844	2.15	2,222	0.67	△4,623	△1.49	
기 타			0	0	0	0	0	0	
소 계			270,955	85.27	288,409	86.44	17,454	1.17	
무수익성		비유동	투자자산	7,185	2.26	7,542	2.26	357	△0.00
			유형자산	25,558	8.04	25,169	7.54	△389	△0.50
			무형자산	53	0.02	20	0.01	△34	△0.01
		기 타	14,012	4.41	12,508	3.75	△1,504	△0.66	
소 계	46,809	14.73	45,239	13.56	△1,570	△1.17			
운 용 합 계		317,765	100	333,648	100	15,883			

※ "차입금-기타"에 "보험일반차입금", "대출금-기타"에 "보험일반대출금" 각각 포함

21. 대출금 현황

종류별 현황

(단위 : 백만원, %)

구 분	2013년(A)		2014년(B)		증 감(B-A)	
	금 액	구성비	금 액	구성비	금 액	구성비
상 호 금 융 자 금 대 출	112,556	71.85	131,474	74.78	18,918	2.93
정 책 자 금 대 출	43,937	28.04	44,165	25.12	228	△2.92
보 험 대 출						
신용카드수탁취급계정	153	0.10	171	0.09	18	△0.01
기타(보험일반대출 포함)						
신 용 가 지 급 금	22	0.01	12	0.01	△10	
합 계	156,668	100	175,822	100	19,154	

담보별 현황

(단위 : 백만원, %)

구 분	2013년(A)		2014년(B)		증 감 (B-A)		
	금 액	구성비	금 액	구성비	금 액	구성비	
담 보	부 동 산	49,248	43.75	58,180	44.25	8,932	0.50
	유가증권						
	예 적 금	29,186	25.93	27,889	21.21	△1,297	△4.72
	보 증 서	23,894	21.23	32,828	24.97	8,934	3.74
	기 타	1,021	0.91	1,254	0.95	△8,962	△0.04
	소 계	103,349	91.82	120,151	91.38	16,802	△0.44
신 용	9,207	8.18	11,323	8.62	2,116	0.44	
합 계	112,556	100	131,474	100	18,918		

22. 예적금 현황

(단위 : 백만원, %)

구 분	2013년(A)				2014년(B)				증감(B-A)	
	잔액	구성비	평잔	구성비	잔액	구성비	평잔	구성비	잔액	평잔
요구불예금	45,760	19.45	43,369	18.94	52,454	20.73	48,479	20.05	6,694	5,110
적립식예금	11,660	4.96	11,024	4.81	12,888	5.09	11,664	4.82	1,228	640
거치식예금	177,841	75.59	174,641	76.25	187,720	74.18	181,667	75.13	9,879	7,026
합 계	235,261	100	229,034	100	253,062	100	241,810	100	17,801	12,776

23. 유가증권 투자 현황

(단위 : 백만원, %)

구 분	2013년(A)		2014년(B)		증감(B-A)	
	금 액	구성비	금 액	구성비	금 액	구성비
국·공채	79	1.71	2	0.09	△77	△1.62
지방채						
회사채	3,737	80.89	1,325	59.39	△2,412	△21.50
예금자보호기금채권						
기타유가증권	804	17.40	904	40.52	100	23.12
합 계	4,620	100	2,231	100	△2,389	

24. 부실·고정이하여신 및 총당금 적립 현황

(단위 : 백만원, %)

구 분	2013년(A)	2014년(B)	증감(B-A)	
총 여 신 (총당금적립제외채권)	160,027 (3,356)	177,148 (1,325)	17,121 (△2,031)	
고 정 이 하 여 신	1,035	674	△361	
부 실 여 신	170	94	△76	
총 당 금 적립현황	총당금적립액	2,236	2,553	317
	총 당 금 비 율 (총당금적립률)	166.76	121.88	△44.88

IV. 경영지표에 관한 사항

25. 경영평가 등급 현황

구 분	2013년		2014년	
	종합경영평가	경영실태평가	종합경영평가	경영실태평가
평가등급	1 등급	2 등급	1 등급	1 등급

26. 주요 경영비율 현황

(단위 : %)

구 분	2013년	2014년	비 고	
자본적정성	순 자본 비율	6.1	6.23	높을수록 양호
	단순자기자본 비율	5.49	5.57	높을수록 양호
	총 자본 비율	18.58	17.95	높을수록 양호
유동성	유동성 비율	67.24	65.86	높을수록 양호
	고정자산 비율	96.83	109.28	낮을수록 양호
수익성	총자산순이익률	0.33	0.56	높을수록 양호
	수지 비율	98.73	97.78	낮을수록 양호
	총자산경비율	5.35	5.68	낮을수록 양호
자산건전성	손실위험도가중여신비율	1.31	0.91	낮을수록 양호
	순고정이하여신비율	0.38	0.21	낮을수록 양호
	연체대출금비율	0.94	0.43	낮을수록 양호
생산성	노동소득분배율	39.29	38.75	낮을수록 양호
	이익금의 조합원배분율	7.17	5.9	

V. 리스크 관리 및 내부통제에 관한 사항*2013.3.8.개정

27. 리스크 관리 개요

리스크의 개념

리스크(Risk)란 장래에 예기치 못한 손실이 발생할 가능성을 말합니다. 즉, 자금을 운용하고 조달하는 과정에서 미래의 불확실성으로 인한 손실 발생 가능성, 또는 보유자산의 가치가 하락할 가능성을 말합니다.

리스크관리 목적

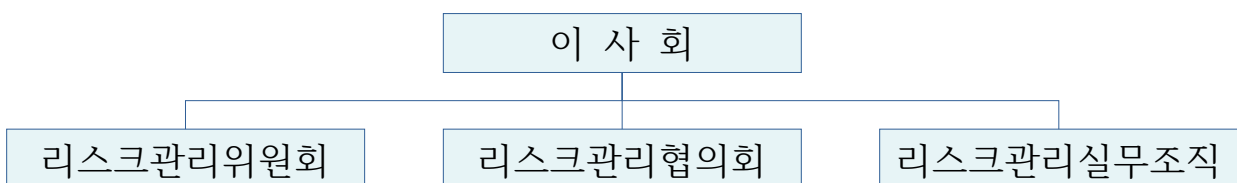
리스크관리의 목적은 리스크 발생 원천을 파악하여 사전에 리스크를 완화시키거나, 위험에 대비할 수 있는 자본을 적정하게 관리함으로써 우리 농(축)협의 경영건전성과 안정적 성장을 도모하기 위함입니다.

리스크관리 절차

우리 농(축)협의 리스크관리는 리스크인식과 한도설정, 측정, 모니터링 및 통제, 보고의 절차를 따르고 있으며, 전사적인 리스크관리를 위하여 **유동성리스크, 금리리스크, 신용리스크, 시장리스크, 운영리스크, 신용편중리스크**를 통합하여 관리하고 있습니다.

리스크관리 조직

리스크관리 조직은 이사회를 중심으로 리스크관리위원회, 리스크관리협의회, 리스크관리실무조직으로 구성되어 있으며, 리스크관리에 관한 정책 및 전략수립, 주요 사안에 대한 심의·의결·집행업무를 수행하고 있습니다.



28. 통합리스크

통합리스크의 개념

통합리스크란 우리 농(축)협에 노출된 리스크를 하나의 리스크관리지표로 통합하여 산출하고 적정 자본을 관리하는 것을 목적으로 합니다.

통합리스크의 측정

통합리스크의 측정은 유형별 리스크를 통합하여 산출합니다.

구 분	측 정 방 법
유동성 리스크 (A)	유동성 부족시 손실 예상액
금 리 리스크 (B)	금리EaR
신 용 리스크 (C)	신BIS 기본내부등급법
시 장 리스크 (D)	시장VaR
운 영 리스크 (E)	신BIS 기초지표법
신용편중리스크 (F)	GA측정방법론
통합리스크 = A + B + C + D + E + F	

통합리스크 관리 방법

통합리스크는 6개의 계량리스크를 대상으로 관리

통합리스크는 가용자본(총자본) 이내로 관리

통합리스크 허용 한도를 설정하고 유형별 리스크에 위험자본 배분

통합리스크 허용 한도는 사업계획과 연계하여 결정

29. 유동성리스크

유동성리스크의 개념

유동성리스크란 운용과 조달기간이 불일치하거나 예기치 않은 자금의 유출 등으로 지급불능, 비정상적 자산처분, 자금차입에 따른 손실이 발생할 가능성을 말합니다.

유동성리스크의 측정

유동성리스크의 측정은 유동성부족시 손실 예상액으로 산출합니다.

| 산출방법 : 12개월유동성(-)갭 × (운전차입금리 - 예수금월평균금리)

유동성리스크 측정 대상은 일정기간 안에 만기가 도래하는 자산과 만기가 도래하는 부채입니다.

유동성리스크 관리 방법

유동성 부족시 손실 예상액을 주지표로 관리하고, 유동성비율, 예대비율, 유동성누적갭비율, 유동성자산비율을 보조지표로 관리

자금의 조달과 운용의 기간불일치를 적정하게 관리

위원회 및 협의회에서 결정한 각종 목표비율한도 준수 및 관리

유동성리스크 발생에 대비한 유동성위기관리대책을 사전에 수립

30. 금리리스크

금리리스크의 개념

금리리스크란 금리가 변동할 경우 자산과 부채의 금리기일 불일치로 인하여 손실이 발생할 가능성을 말합니다.

금리리스크의 측정

금리리스크의 측정은 금리EaR로 산출합니다.

| 산출방법 : $\sum(\text{만기구간별 금리갭} \times (1\text{년} - \text{금리개정 중간시점}) \times 2\%)$

| 금리EaR 개념 : 금리가 향후 1년 안에 2%변동시 최대 손익변동액

금리리스크 측정대상은 일정기간 안에 금리를 변경할 수 있는 자산과 금리를 변경할 수 있는 부채입니다.

금리리스크의 관리 방법

금리EaR을 주지표로 관리하고 금리누적갭비율을 보조지표, 금리변동에 따른 최대 자산가치변동액(VaR)을 참고지표로 관리

금융시장 동향 및 경쟁 금융기관 정보를 수집하여 금리 운용

위원회 및 협의회에서 결정한 각종 목표비율 한도 준수 및 관리

금리 변경시에는 손익 시뮬레이션을 실시하고, 금리 변경에 따른 손익 변동액을 예상하여 관리

31. 신용리스크

신용리스크의 개념

신용리스크란 거래 상대방의 채무불이행으로 대출금과 유가증권 등 채권의 원리금을 회수하지 못하여 손실이 발생할 가능성을 말합니다.

신용리스크의 측정

신용리스크의 측정은 차주의 신용등급에 따른 부도율과 담보종류에 따른 부도시손실률을 위험가중치 함수에 대입하여 산출합니다.

| 산출방법 : 위험가중자산 × 8% (신BIS 기본내부등급법)

신용리스크 측정 대상은 신용사업 자산계정(대외예치금, 유가증권, 상호 금융대출, 정책자금대출, 신용카드수탁계정 등)입니다.

신용리스크 관리 방법

신BIS 기본내부등급법에 의해 측정한 신용리스크 소요자기자본을 주지표로 관리하고, **대손충당금 비율 및 연체비율은 보조지표로 관리**

위원회 및 협의회에서 결정한 각종 목표비율 한도 준수 및 관리

독립적이고 전문적인 여신심사체제 확립

채무자 신용상태 등 수시 점검하여 부실징후 조기 발견

신용리스크 관련 위험프리미엄을 산출하여 금리에 반영

32. 시장리스크

시장리스크의 개념

시장리스크란 금리, 주가, 환율 등 시장요인의 변동에 따라 유가증권 등의 자산가치가 감소할 가능성을 말합니다.

시장리스크의 측정

시장리스크는 모수적 방법으로 측정한 시장VaR로 산출합니다.

| 산출방법 : 전월말시장 VaR 또는 과거 60일 평균 VaR×4 중 큰 금액

| VaR의 개념 : 정상시장 상황에서 주어진 신뢰수준과 일정 보유기간 동안 발생할 수 있는 최대 손실예상금액

시장리스크 측정대상은 외부운용자산 중 매도가능유가증권입니다.

시장리스크 관리방법

모수적방법에 의해 측정한 시장리스크(VaR) 소요자기자본을 주지표로 관리

시장의 변동 상황 및 수익률을 지속적으로 관찰하여 개별거래에 이용 유가증권 운용에 관해서는 자금관리업무방법(예)에서 정한 규정 준용

33. 운영리스크

운영리스크의 개념

운영리스크란 부적절하거나 잘못된 내부의 절차·인력·시스템 및 외부 사건으로 인하여 손실이 발생할 가능성을 말합니다.

운영리스크의 유형 : 내·외부 사취, 집행·전달 및 절차상 오류, 고용 및 사업장 안전, 고객·상품 및 영업 관련, 자연재해, 영업부진 및 시스템 실패 등

운영리스크의 측정

운영리스크의 측정은 총이익의 15%로 산출(신BIS기초지표법)합니다.

운영리스크 관리 방법

운영리스크의 경감 및 통제 강화를 위한 전략 수립 및 운영
사무소장 및 책임자는 운영리스크 관리자로서 리스크를 인식·평가·감
시·보고

운영리스크 손실사건에 대한 데이터 축적 및 관리

34. 신용편중리스크

신용편중리스크의 개념

신용편중리스크란 신용리스크의 일부로서 자산 운용 시 특정 차주
혹은 특정 부문(산업, 지역, 상품유형 등)에 편중이 되어 손실이 발
생할 가능성을 말합니다.

신용편중리스크의 측정

신용편중리스크의 측정은 GA(Granularity Adjustment)측정방법론
으로 측정하며 차주의 수가 충분하지 않거나 거액여신이 많을수록
크게 산출됩니다.

신용편중리스크 관리 방법

GA측정방법론에 의해 측정한 리스크량을 주지표로 관리
편중도비율, 허핀달지수 등을 참고지표로 관리
거액여신 및 유가증권 운용 시 협의회의 설정한도 준수

35. 내부통제

사고정리 현황

(단위 : 백만원)

발생 일자	사고명	사고 내용	사고 금액	정 리		잔액	비고
				금액	내용		
		해	당	없	음		

감사수감 현황

감사기관	감사구분	감사기간	감사자	비고
자체감사	정기감사	14.1.13~1.21	김창근, 조주동	
자체감사	정기감사	14.8.4~8.12	김창근, 조주동	
경북검사국	부문감사	14.11.17~11.21	최병탁, 서정철	봉화지점

내부감사의 기능 및 역할

우리 농(축)협의 감사는 다음과 같은 기능을 수행함으로써 임직원의 부당한 행위를 예방하고 조합원 및 예금자의 재산과 권익을 보호하고 있습니다.

매년 1회 이상 우리 농(축)협의 재산 및 업무집행상황 등을 감사하고, 감사보고서를 작성하여 결산총회시 보고하여야 하며 필요하다고 인정되는 사항에 대한 조치를 건의할 수 있습니다.

감사는 이사회와 총회에 출석하여 그 의견을 진술할 수 있으며, 재산 또는 업무집행에 관하여 부정한 사실이 있는 것을 발견한 때에는 총회에 이를 보고하여야 합니다.

또한 임원이 법령 또는 정관을 위반하는 행위로 인하여 우리 농(축)협이 회복할 수 없는 손해가 생길 염려가 있는 경우에는 우리 농(축)협을 위하여 그 행위를 유지(중지)할 것을 청구할 수 있습니다.

VI. 기타사항

36. 이용자 편람 - 주요용어 해설

경영실태평가(26. 경영평가 등급 현황)

우리 농(축)협의 경영건전성을 제고하기 위한 상시 감독체계 구축을 목표로 농협중앙회에서 신용협동조합법 제83조 등에 따라 자본적정성, 유동성, 수익성, 자산건전성, 생산성 등을 평가하는 제도입니다.

고정이하여신(25. 부실·고정이하여신 및 총당금 적립 현황)

고정이하여신은 상호금융업감독규정 제11조에서 정한 자산건전성분류 자산 중 고정, 회수의문과 추정손실금액을 합한 것으로 총여신 대비 그 비율이 낮을수록 농(축)협의 자산건전성이 양호합니다.

| 고정 : 금융거래내용, 신용상태가 불량하여 구체적인 회수조치를 강구할 필요가 있는 채무자에 대한 총대출금 중 회수예상가액 해당 금액

고정자산비율(27. 주요 경영비율 현황)

총고정자산 투자액(감가상각누계액 차감)과 자기자본과의 상관관계를 비교하여 고정투자의 적정성을 판단하는 비율입니다.

노동소득분배율(27. 주요 경영비율 현황)

농(축)협이 생산활동을 수행한 결과 발생된 총 부가가치에 대하여 노동소득이 차지하는 정도를 나타내는 지표로서 이를 통해 해당 농(축)협의 보수지급 대비 효율성을 판단할 수 있습니다.

$$| \text{노동소득분배율} = \frac{\text{인건비} + \text{퇴직급여} + \text{인건비성경비}}{\text{부가가치합계(또는 매출총이익)}} \times 100$$

* 인건비성경비 : 급식비 + 복리후생비 + 경영정보비

* 매출총이익 : 매출액 - 매출원가

* 가공사업 수행 농(축)협의 경우 제조계정(노무비, 복리후생비, 급식비)는 분모, 분자에 합산

단순자기자본비율(27. 주요 경영비율 현황)

총자본비율의 보완지표로 우리 농(축)협의 자본규모를 총괄적으로 측정할 수 있는 비율입니다.

$$| \text{단순자기자본비율} = \frac{\text{자기자본}}{\text{총자산}} \times 100$$

대손충당금비율(25. 부실·고정이하여신 및 충당금 적립 현황)

자산건전성분류구간별 요적립액에 대한 충당금 적립비율로 아래의 산식을 적용하여 산출합니다.

$$| \text{대손충당금비율(적립률)} = \frac{\text{대손충당금잔액}}{\text{자산건전성분류구간별요적립액합계}} \times 100$$

- * 대상 채권은 상호금융대출금, 정책자금대출금 및 **보험일반대출금**을 포함
- * 정부 또는 농림수산정책자금대손보전기금 등으로부터 대손보전이 보장되는 대출금은 제외됨
- * 우리 농(축)협은 **정상 00%, 요주의 00%, 고정 00%, 회수의문 00%, 추정손실 100%**를 적용하여 요적립액을 산출

배당성향(13. 배당 현황)

배당성향은 법인세비용차감후당기순이익에 대한 배당금액의 비율로 아래의 산식을 적용하여 산출합니다.

$$| \text{배당성향} = \frac{\text{배당금액}}{\text{법인세차감후당기순이익}} \times 100$$

부실여신(25. 부실·고정이하여신 및 충당금 적립 현황)

부실여신은 농(축)협의 총여신 중 회수의문과 추정손실을 합한 것으로 총여신 대비 그 비율이 낮을수록 농(축)협의 자산건전성이 양호합니다.

| 총여신 = 대출금(상호금융·정책·공제·대리) + 신용카드채권 + 신용가 지급금 + 신용미수금 등

| 회수의문 : 고정으로 분류된 채무자에 대한 총대출 중 손실발생이 예상되나 현재 그 손실액을 확정할 수 없는 회수예상가액 초과금액

| 추정손실 : 고정으로 분류된 채무자에 대한 총대출금 중 회수불능이 확실하여 손비처리가 불가피한 회수예상가액 초과금액

비예상손실(32. 신용리스크 관리)

비예상손실(Unexpected Loss)이라 함은 포트폴리오에서 발생할 수 있는 최대 신용손실(credit loss)금액에서 예상손실금액만큼 차감한 금액을 말합니다.

비용성 또는 무비용성(21. 자금조달 및 운용 실적)

조달된 자금이 예수금과 같이 이자비용 등이 소요된 것은 비용성, 내부에서 적립한 총당금과 같이 비용이 소요되지 않은 것은 무비용성으로 구분하여 표시하였습니다.

손실위험도가중여신비율(27. 주요 경영비율 현황)

우리 농(축)협의 여신 중 손실발생이 예상되는 부분을 자기자본과 대손총당금의 합계액에 대비한 비율로서 우리 농(축)협 총여신의 예상손실 정도를 표시하는 핵심적인 지표입니다.

$$| \text{손실위험도가중여신비율} = \frac{\text{손실위험도가중여신}}{\text{자기자본} + \text{대손총당금}} \times 100$$

- * 손실위험도가중여신 : 대출금 및 여신성가지급금에 대하여 자산건전성 분류 기준에 따라 고정분류채권의 20%, 회수의문채권의 55%, 추정손실채권의 100% 상당액을 합산

수익성 또는 무수익성(21. 자금조달 및 운용 실적)

자금이 운용되었으나 대출금과 같이 이자수익 등이 발생하는 것은 수익성, 고정자산과 같이 수익이 없는 것은 무수익성으로 구분하여 표시하였습니다.

수지비율(27. 주요 경영비율 현황)

농축협의 영업활동 결과로 나타난 영업수익(매출액, 이자수익, 수수료수익, 기타영업수익 등)이 영업비용(매출원가, 이자비용, 수수료비용, 기타영업비용, 판매비와관리비)을 커버할 수 있는 정도를 평가하는 지표입니다.

$$| \text{수지비율} = \frac{\text{영업비용}}{\text{영업수익}} \times 100$$

순고정이하여신비율(27. 주요 경영비율 현황)

이자를 받지 못하고 있는 무수익 여신의 규모를 판단하는 지표로서 고정이하여신에서 총당금을 차감한 순고정이하여신을 총여신(총당금 차감)으로 나눈 비율입니다.

$$| \text{순고정이하여신비율} = \frac{\text{고정이하분류여신} - \text{대손총당금}}{\text{총여신} - \text{대손총당금}} \times 100$$

- * 대손총당금(분자항목) : 고정이하분류여신에 대한 대손총당금
- * 대손총당금(분모항목) : 총여신에 대한 대손총당금

순자본 비율(27. 주요 경영비율 현황)

우리 농(축)협의 내부자금(출자금, 잉여금, 총당금 등)으로 잠재적인 손실을 어느 정도 흡수할 수 있는지를 나타내며 자본적정성을 판단하는 대표적인 지표입니다.

$$| \text{순자본비율} = \frac{\text{총자산} - \text{총부채} - \text{가입금} + \text{대손총당금}}{\text{총자산} + \text{대손총당금}} \times 100$$

연체대출금비율(27. 주요 경영비율 현황)

농(축)협의 대출금 중 약정만기일에 상환되지 않은 대출금 등 연체대출금을 총대출금에 대비한 비율로서 대출금의 질적 수준을 평가하는 지표입니다.

$$| \text{연체대출금비율} = \frac{\text{연체대출금}}{\text{총대출금}} \times 100$$

예상손실(32. 신용리스크 관리)

예상손실(Expected Loss)이라 함은 과거경험에 근거한 부도율, 회수율 등을 고려하여 포트폴리오로부터 1년 동안 발생하리라 예상하는 신용손실(credit loss)금액을 말합니다.

유동성갭(30. 유동성리스크 관리)

유동성(만기)갭이란 일정한 기간 내에 만기도래하는 자산과 만기도래하는 부채의 차이를 말합니다.

유동성비율(27. 주요 경영비율 현황)

고객으로부터 예금인출 또는 채권자의 차입금 상환 요구에 부응할 수 있는 능력을 판단하는데 유용한 지표로서 우리 농(축)협의 유동성 수준을 나타내는 가장 대표적인 지표입니다.

$$| \text{유동성비율} = \frac{\text{잔존만기 3개월이내 유동자산}}{\text{잔존만기 3개월이내 유동부채}} \times 100$$

- * 유동자산 = 현금 및 예치금 + 상품유가증권 + 투자유가증권 + 대출금(요주의이하 분류대출금 제외)
- * 유동부채 = 예금 + 차입금 + 예수금

이익금의 조합원배분율(27. 주요 경영비율 현황)

농(축)협이 회계기간 동안 경영활동을 수행하여 발생한 이익금 중 조합원에 대한 배분비율을 나타냅니다.

$$| \text{조합원배분율} = \frac{\text{이익금의 조합원 배분액}}{\text{이익금 배분 대상액}} \times 100$$

- * 이익금의 조합원 배분액(분자) : 교육지원사업비, 사업준비금, 배당금
- * 이익금 배분 대상액(분모) : 매출총이익, 영업외손익, 전기이월금

종합경영평가(26. 경영평가 등급 현황)

우리 농(축)협을 경영환경 변화에 능동적으로 대처하고 협동조합 이념에 맞는 건전한 농(축)협으로 육성하기 위하여 농협중앙회에서 농업협동조합법 제142조제2항의 규정에 따라 평가하는 제도입니다.

총자본비율(27. 주요 경영비율 현황)

은행권의 BIS비율과 같은 총자본비율은 위험가중자산에 대한 자기자본 비율을 판단하는 지표로서 우리 농(축)협의 자본을 용도별·성격별로 각기 다른 위험가중치를 부여하여 산출합니다.

총자산순이익률(27. 주요 경영비율 현황)

총자산순이익률은 농(축)협이 자산을 얼마나 효율적으로 이용하여 경영 성과를 올렸는가를 총괄적으로 나타내는 지표입니다.

$$| \text{총자산순이익률}(ROA) = \frac{\text{당기순이익}}{\text{총자산평균잔}} \times 100$$

출자배당률(13. 배당 현황)

배당률은 납입출자금에 대한 배당금액의 비율을 나타내는 것으로 아래의 산식으로 산출합니다.

$$| \text{배당률} = \frac{\text{배당금액}}{\text{납입출자금평균잔}} \times 100$$

EaR(31. 금리리스크 관리)

EaR(Earning at Risk)이란 금리의 불리한 변동에 따라 향후 일정기간 동안 발생할 수 있는 순이자이익의 최대감소 규모를 나타내는 최대손익 변동예상액을 말합니다.

VaR(33. 시장리스크 관리)

VaR(Value at Risk)란 정상적인 시장에서 주어진 신뢰수준에 따라 일정기간동안 발생할 수 있는 최대 자산가치손실액을 말합니다.

1좌당 배당액(13. 배당 현황)

1좌당 배당액은 1좌당 배당금액을 나타내는 것으로 아래의 산식으로 산출합니다.

$$| \text{1좌당배당액} = \frac{\text{배당금액}}{\text{총출자좌수}}$$

재 무 상 태 표(합산)

제 (56) 기 2014년 12월 31일 현재
제 (55) 기 2013년 12월 31일 현재

(총 합)

(단위 : 천원)

자 산	제 56 (당)기	제 55 (전)기	부 채 및 자 본	제 56 (당)기	제 55 (전)기
계 정 과 목	금 액	금 액	계 정 과 목	금 액	금 액
I. 유 등 자 산	17,630,383	18,625,951	I. 유 등 부 채	23,833,815	18,565,378
1 현 금	1,702,856	1,898,371	1 외 상 매 입 금	626,822	629,771
2 단 기 매 매 증 권			2 계 통 외 상 매 입 금	465,381	464,394
3 외 상 매 출 금	3,060,207	3,061,309	3 선 수 금	2,580,438	1,699,292
(대 손 총 당 금)	135,039	149,161	4 추 곡 수 매 선 수 금		
(현재 가치 할인 차금)			5 수 탁 상 품 권 선 수 금	28,230	25,940
4 재 고 자 산	2,184,788	1,981,101	6 부 가 가 치 세 예 수 금	566,009	567,417
(재 고 자 산 평가 손 실 누 계 액)			7 단 기 차 입 금	13,350,000	9,000,000
5 신용카드수탁취급계정	171,036	153,435	(차 입 금 대 총)		
(대 손 총 당 금)	68,774	76,215	8 미 지 급 비 용	3,322,190	3,627,831
6 자 금 수 수 계 정			9 선 수 수 익	2,663	6,536
7 생 물 자 산	5,925,123	6,454,454	10 미 지 급 금	1,242,634	1,496,123
(생물자산손상차손누계액)			(현재 가치 할인 차금)		
(감 가 상 각 누 계 액)			11 미 지 급 배 당 금	3,827	4,962
8 수 탁 사 업 미 수 금			12 예 수 금 (일 반)		
(대 손 총 당 금)			13 수 탁 사 업 예 수 금	152,558	41,692
9 선 금 금	413,349	998,512	14 위 촉 사 업 예 수 금		
(대 손 총 당 금)			15 수 탁 수 매 예 수 금		
10 추 곡 수 매 선 금			16 수 입 제 세	55,081	81,012
11 부 가 가 치 세 선 금	538,373	483,183	17 미 지 급 법 인 세	174,371	52,588
12 선 급 법 인 세			18 자 금 수 수 계 정		
13 미 수 수 익	3,616,019	3,471,444	19 대 리 대 출 추 심 금		
14 선 급 비 용			20 국 고 대 리 점	223,718	170,507
15 미 수 금	400		21 유 가 증 권 청 약 증 거 금		
(대 손 총 당 금)			22 여 신 관 리 자 금		
(현재 가치 할인 차금)			23 지 로 계 정	459,484	439,895
16 단 기 대 여 금			24 신용기프트카드충전액	3,076	771
(대 손 총 당 금)			25 타 행 간 현 수 채 무		
17 협 동 카 드 계 정			26 미 지 급 외 국 환 채 무		
(대 손 총 당 금)			27 잡 부 채	577,333	256,647
18 대 리 예 수 예 치 금			28 보 험 대 리 자 금		
19 대 리 대 출 금			29 이 연 법 인 세 부 채		
20 농 어 가 목 돈 마 련 저 축 장 러 기 금			II. 금 용 업 예 수 금	254,313,898	236,369,992
21 용 도 품	2,294	1,645	1 요 구 불 예 수 금	11,403,695	10,928,834
22 단 기 매 도 가 능 증 권 (일 반)			2 저 촉 성 예 수 금	242,798,237	225,427,080
23 타 행 간 현 송 채 권			3 자 유 로 부 금	111,966	14,078
24 기 타 의 당 좌 자 산	1,424	1,144	III. 금 용 업 차 입 금	43,997,586	43,830,697
(대 손 총 당 금)	54,653	54,653	1 상 호 금 용 차 입 금		
(현재 가치 할인 차금)			(현재 가치 할인 차금)		
25 잡 자 차 산	241,382	378,874	2 정 책 자 금 차 입 금	43,997,586	43,830,697
(기 타 자 산 손 상 차 손 누 계 액)			3 공 제 사 업 채 무		
(대 손 총 당 금)			4 외 화 차 입 금		
26 공 탁 금			5 기 타 차 입 금		
27 이 연 법 인 세 자 산	31,598	22,508	6 보 험 일 반 차 입 금		
II. 금 용 업 예 처 금	121,151,399	115,813,251	IV. 공 제 · 농 작 물 보 험 부 채		
1 대 내 예 처 금	121,151,399	115,813,251	1 공 제 미 지 급 금		
2 대 외 예 처 금			2 농 작 물 보 험 예 수 금		
3 외 화 예 처 금			3 농 작 물 보 험 자 금		
4 기 타 예 처 금			4 농 작 물 보 험 미 지 급 금		
III. 금 용 업 대 출 채 권	173,155,197	154,332,598	V. 비 유 등 부 채	4,590,646	8,873,847
1 상 호 금 용 자 금 대 출 금	131,473,711	112,555,845	1 장 기 차 입 금	3,741,330	8,110,000
(대 손 총 당 금)	2,076,740	1,783,092	(차 입 금 대 총)		
(현재 가치 할인 차금)			(현재 가치 할인 차금)		
2 정 책 자 금 대 출 금	44,165,447	43,936,868	2 장 기 성 미 지 급 금		
(대 손 총 당 금)	407,221	377,023	3 수 입 보 증 금	99,000	89,000

(총 합)

(단위 : 천원)

자 산	제 56 (당)기	제 55 (전)기	부 채 및 자 본	제 56 (당)기	제 55 (전)기
3 공 제 대 출 금 (대 손 총 당 금)			4 공 동 사 업 기 금		
4 매 입 외 환 (대 손 총 당 금)			5 헬 퍼 사 업 기 금		
5 보 험 일 반 대 출 금 (대 손 총 당 금)			6 송 아 지 생 산 안 정 자 금		
IV. 공 제 · 농 작 물 보 험 자 산			7 젓 소 검 정 사 업 기 금		
1 공 제 미 수 금			8 유 통 손 실 보 전 자 금		
2 농 작 물 보 험 미 수 금			9 퇴 직 급 여 총 당 부 채	1,079,874	536,190
V. 비 유 동 자 산	34,062,125	36,726,718	(국 민 연 금 전 환 금)		
(1) 투 자 자 산	9,167,128	11,230,488	(퇴 직 금 운 용 자 산)	490,910	716
1 계 통 출 자 금	6,936,270	6,610,340	10 인 수 고 정 자 산 미 지 급 금		
2 공 동 사 업 투 자 금			11 이 용 고 환 원 총 당 부 채	125,446	109,873
3 매 도 가 능 증 권	1,885,767	2,195,555	12 기 타 총 당 부 채	35,906	29,500
4 만 기 보 유 증 권	345,091	2,424,593	부 채 합 계	326,735,945	307,639,914
5 지 분 법 적 용 투 자 주 식			I. 출 자 자 금	11,057,861	10,535,469
6 장 기 대 여 금 (대 손 총 당 금)			1 일 반 출 자 자 금	9,535,860	9,014,325
7 비 업 무 용 자 산			(미 납 입 출 자 자 금)	5,500	5,596
8 퇴 직 연 금 운 용 초 과 자 산			2 회 전 출 자 자 금		
9 기 타 의 투 자 자 산			3 가 입 금	12,001	11,240
(2) 유 형 자 산	24,814,324	25,384,173	4 우 선 출 자 자 금	1,515,500	1,515,500
1 토 지 (보 조 금) (유형자산손상차손누계액) (자산재평가손상차손누계액)	11,649,073	11,649,073	II. 자 본 잉 여 금	2,995,604	2,995,604
2 건 물 (감 가 상 각 누 계 액) (보 조 금) (유형자산손상차손누계액) (자산재평가손상차손누계액)	14,966,940	14,109,905	1 자 본 적 립 금	2,995,604	2,995,604
3 임 차 점 포 시 설 물 (감 가 상 각 누 계 액) (유형자산손상차손누계액)	476,550	476,550	가 재 평 가 적 립 금		
4 업 무 용 동 산 (감 가 상 각 누 계 액) (보 조 금) (유형자산손상차손누계액) (자산재평가손상차손누계액)	7,010,577	6,672,765	나 자 본 준 비 금	2,995,604	2,995,604
5 건 설 증 인 자 산 (보 조 금)	4,430	62,721	2 기 타 자 본 잉 여 금		
(3) 무 형 자 산	4,034	34,861	III. 자 본 조 정	-472,087	-164,070
1 산 업 재 산 권			1 탈 퇴 지 분 선 급 금	294,287	55,770
2 영 업 권			2 우 선 출 자 매 입	177,800	108,300
3 개 발 비			IV. 기 타 포 괄 손 익 누 계 액	-18,410	13,940
4 사 용 수 익 기 부 자 산		28,891	1 매 도 가 능 증 권 평 가 이 익		13,940
5 임 차 권 리 금			(또는 매 도 가 능 증 권 평 가 손 실)	18,410	
6 기 타 의 무 형 자 산 (무형자산손상차손누계액)	4,034	5,970	2 지 분 법 자 본 변 동 (또는 부 의 자 분 법 자 본 변 동)		
(4) 기 타 비 유 동 자 산	76,639	77,196	3 재 평 가 잉 여 금		
1 자 산 처 분 미 수 금 (현재 가 치 할 인 차 금)			V. 이 익 잉 여 금	5,700,191	4,477,661
2 보 증 금	76,639	77,196	(또 는 결 손 금)		
3 장 기 미 수 금 (대 손 총 당 금)			1 법 정 적 립 금	1,221,081	1,086,081
4 기 타 의 비 유 동 자 산			2 임 의 적 립 금	2,300,930	2,050,800
자 산 합 계	345,999,104	325,498,518	가. 사 업 준 비 금	2,110,782	1,860,652
			나. 사 업 활 성 화 적 립 금	40,148	40,148
			다. 유 통 손 실 보 전 적 립 금	150,000	150,000
			라. 경 제 사 업 활 성 화 적 립 금		
			3 전 기 이 월 이 익 잉 여 금 (또는 차 기 이 월 결 손 금)		
			4 처 리 전 이 익 잉 여 금	2,178,180	1,340,780
			(당 기 순 이 익)		
			(또는 당 기 순 손 실)		
			자 본 합 계	19,263,159	17,858,604
			부 채 와 자 본 총 계	345,999,104	325,498,518

재 무 상 태 표(신용)

제 (56) 기 2014년 12월 31일 현재

제 (55) 기 2013년 12월 31일 현재

(신용회계)

(단위 : 천원)

자 산	제 (당)기	제 (전)기	부 채 및 자 본	제 (당)기	제 (전)기
계 정 과 목	금 액	금 액	계 정 과 목	금 액	금 액
I. 현금 및 예치금	122,854,255	117,711,622	I. 예 수 금	254,313,898	236,369,992
1 현금	1,702,856	1,898,371	1 요구불예금	11,403,695	10,928,834
2 외국통화			가보통예탁금	10,151,320	9,819,381
3대내예치금	121,151,399	115,813,251	나별단예탁금	1,252,375	1,109,453
가상환준비에치금	25,079,000	23,571,000	2저축성예수금	242,798,237	225,427,080
나정기에치금	93,466,000	92,100,000	가자립예탁금	31,946,411	26,585,408
다적립식예치금			나자유저축예탁금	8,101,276	5,952,309
라중앙회타회계예치금			다기업자유예탁금	2,254,758	3,403,518
마일시에치금	2,606,399	142,251	라정기에탁금	187,719,688	177,840,686
4대외예치금			마정기예탁금	9,386,037	8,358,849
5외화예치금			바장학적금	96,576	81,920
5기타예치금			사자유적립적금	2,820,151	2,645,610
II. 단기매매증권			아농어가목돈마련저축	473,340	558,780
1단기매매국채			자자유정기에탁금		
2단기매매공사채			차기타예탁금		
3단기매매지방채			3자유로부금	111,966	14,078
4단기매매금융채			II. 차 입 금	43,997,586	43,830,697
5단기매매회사채			1 상호금융자금차입금		
6단기매매채권형수익증권			(현재가치할인차금)		
7단기매매혼합형수익증권			2 정책자금차입금	43,997,586	43,830,697
8단기매매기업어음			3 외화차입금		
9기타단기매매증권			4 기타차입금		
III. 매도가능증권	981,767	1,391,555	5 보험일반차입금		
1매도가능국채			III. 기 타 부 채	4,598,961	4,706,268
2매도가능공사채			1대리대출추심금		
3매도가능지방채			2국고대리점	223,718	170,507
4매도가능금융채			3유가증권청약증거금		
5매도가능회사채	981,767	1,014,375	4미지급비용	3,322,190	3,627,831
6매도가능채권형수익증권			5선수수익	2,663	6,536
7매도가능혼합형수익증권			6여신관리자금		
8매도가능주식		377,180	7지로계정	459,484	439,895
9매도가능농금채			8미지급금	230,921	140,300
10매도가능기업어음			(현재가치할인차금)		
11기타매도가능증권			9수입제세	37,539	52,983
IV. 만기보유증권	343,571	2,345,143	10미지급법인세	127,463	38,915
1만기보유국채			11수입보증금		
2만기보유공사채			12퇴직급여충당부채	256,325	118,267
3만기보유지방채			(국민연금전환금)		
4만기보유금융채	200,173	200,737	(퇴직금운용자산)	117,719	
5만기보유회사채	143,398	2,144,406	13부가가치세예수금	72	34
6만기보유채권형수익증권			14신용기프트카드충전액	3,076	771
7만기보유혼합형수익증권			15기타충당부채	35,906	29,500
8기타만기보유증권			16미지급외국환채무		
9만기보유농금채			17자금수수계정		
10상호금융예금자보호기금채권			18타행간현수채무		
11첨가매입국공채			19잡부채	17,323	80,729
12만기보유기업어음			20보험대리자금		
V. 지분법적용투자주식			21이연법인세부채		
VI. 대출채권	173,155,197	154,332,598	IV. 비신용사업자금차월		
1상호금융자금대출금	131,473,711	112,555,845	V. 비신용사업계정		
(대손충당금)	2,076,740	1,783,092	부 채 합 계	302,910,445	284,906,957
(현재가치할인차금)			I. 출 자 금	11,057,861	10,535,469
가일반대출금	56,166,023	52,059,351	1일반출자금	9,535,860	9,014,325
나자립예탁금대출금	25,503,731	19,178,495	(미납입출자금)	5,500	5,596
다종합통장대출금	1,238,423	860,925	2회전출자금		
라적금관계대출금	45,500	47,880	3가입금	12,001	11,240
마농어가목돈마련저축대출금		5,900	4우선출자금	1,515,500	1,515,500
바상호금융단기농사대출금	481,556	556,129	II. 자 본 잉 여 금	2,995,604	2,995,604
사상호금융중기대출금		100	12자본적립금	2,995,604	2,995,604

자 산	제 (당기)	제 (전기)	부 채 및 자 본	제 (당기)	제 (전기)
계 정 과 목	금 액	금 액	계 정 과 목	금 액	금 액
아상호금융특별장기대출금	48,010,427	39,690,064	가재 평가 적립금		
자저리 대체자금대출금	28,051	157,001	나자본준비금	2,995,604	2,995,604
차농업자금우대대출금			2기타자본잉여금		
카상호금부금			III. 자 본 조 정	-472,087	-164,070
타상호금융지역발전대출금			1 탈퇴지분선급금	294,287	55,770
파할인어음			2 우선출자매입	177,800	108,300
하사모사채			IV. 기타포괄손익누계액	-18,410	13,940
2 정책자금대출금	44,165,447	43,936,868	1 매도가능증권평가이익		13,940
(대손충당금)	407,221	377,023	(또는 매도가능증권평가손실)	18,410	
가단기농사대출금			2 지분법자본변동		
나금융농업중기대출금	20,475,805	26,191,662	(또는 부의지분법자본변동)		
다재정농사대출금			3 재평가잉여금		
라재정농업중기대출금			V. 이 익 잉 여 금	5,700,191	4,477,661
마농업개발대출금			(또는 결손금)		
바국민투자기금대출금			1 법정적립금	1,221,081	1,086,081
사축산발전기금대출금	12,888,108	7,910,165	2 임의적립금	2,300,930	2,050,800
아농촌주택대출금			가. 사업준비금	2,110,782	1,860,652
자원화표시차관대출금			나. 사업활성화적립금	40,148	40,148
차세은차관대출금			다. 유통손실보전적립금	150,000	150,000
카농가특별자금대출금			라. 경제사업활성화적립금		
타농지구입자금대출금			3 전기이월이익잉여금		
파농어촌구조개선자금대출금	3,222,050	3,753,339	(또는 전기이월결손금)		
하금융축산경영자금대출금		238	4 미처분이익잉여금	2,178,180	1,340,780
거재정축산경영자금대출금			(당기순이익)		
너기타재정시설자금대출금	7,579,484	6,081,464	(또는 당기순손실)		
더기타재정운전자금대출금			자 본 합 계	19,263,159	17,858,604
3 매입외환					
(대손충당금)					
4 보험일반대출금					
(보험대출대손충당금)					
VII. 비 유 동 자 산	290,000	242,524			
1 투자자산					
가계통출자금					
나퇴직연금운용초과자산					
2 유형자산	290,000	242,524			
가업무용토지					
(보조금)					
(유형자산손상차손누계액)					
(자산재평가손상차손누계액)					
나건물					
(감가상각누계액)					
(보조금)					
(유형자산손상차손누계액)					
(자산재평가손상차손누계액)					
다임차점포시설물	125,159	125,159			
(감가상각누계액)	120,807	119,337			
(유형자산손상차손누계액)					
라업무용동산	933,321	853,543			
(감가상각누계액)	642,514	606,234			
(보조금)	5,159	10,607			
(유형자산손상차손누계액)					
(자산재평가손상차손누계액)					
마건설중인자산					
(보조금)					
3 무형자산					
가영업권					
(무형자산손상차손누계액)					
나개발비					
(무형자산손상차손누계액)					
다사용수익기부자산					
라임차권리금					
마기타의무형자산					
(무형자산손상차손누계액)					
4 비업무용자산					

(신용회계)

(단위 : 천원)

자 산	제 (당)기	제 (전)기	부 채 및 자 본	제 (당)기	제 (전)기
계 정 과 목	금 액	금 액	계 정 과 목	금 액	금 액
VIII. 기 타 자 산	3,508,607	3,307,574			
1 대 리 예 수 예 치 금					
2 대 리 대 출 금					
3 동어가목돈마련저축장려기금					
4 신용카드수탁취급계정	171,036	153,435			
(대 손 총 당 금)	68,774	76,215			
5 보 증 금	22,059	22,059			
6 미 수 금					
(대 손 총 당 금)					
(현 재 가 치 할 인 차 금)					
7 자 산 처 분 미 수 금					
(현 재 가 치 할 인 차 금)					
8 미 수 수 익	3,343,834	3,168,348			
9 선 급 비 용					
10 선 급 법 인 세					
11 용 도 품	2,294	1,645			
12 부 가 가 치 세 선 급 금					
13 자 금 수 수 계 정					
14 기 타 의 비 유 동 자 산					
15 타 행 간 현 송 채 권					
16 잡 자 산	12,459	21,646			
(대 손 총 당 금)					
(기 타 자 산 손 상 차 손 누 계 액)					
17 공 탁 금					
18 이 연 법 인 세 자 산	25,699	16,656			
IX 비 신용 사업자금대월	6,676,853	9,585,082			
X 비 신용 사업계정	14,363,354	13,849,463			
자 산 합 계	322,173,604	302,765,561	부 채 와 자 본 총 계	322,173,604	302,765,561

재 무 상 태 표(일반)

제 (56)기 2014년 12월 31일 현재

제 (55)기 2013년 12월 31일 현재

(일반회계)

(단위 : 천원)

자 산	제 (당)기	제 (전)기	부 채 및 자 본	제 (당)기	제 (전)기
계 정 과 목	금 액	금 액	계 정 과 목	금 액	금 액
I. 유 동 자 산	12,435,080	13,436,213	I. 유 동 부 채	19,409,366	14,006,877
(1) 당 좌 자 산	4,325,169	5,000,658	1 외 상 매 입 금	626,822	629,771
1 현 금			2 계 통 외 상 매 입 금	465,381	464,394
2 예 치 금			3 선 수 금	2,580,438	1,699,292
3 단 기 매 매 증 권			4 추 곡 수 매 선 수 금		
4 외 상 매 출 금	3,060,207	3,061,309	5 수 탁 상 품 권 선 수 금	28,230	25,940
(대 손 총 당 금)	135,039	149,161	6 부 가 가 치 세 예 수 금	565,937	567,383
(현 재 가 치 할 인 차 금)			7 단 기 차 입 금	13,350,000	9,000,000
5 수 탁 사 업 미 수 금			(차 입 금 대 총)		
(대 손 총 당 금)			8 미 지 급 비 용		
6 선 급 금	413,349	998,512	9 선 수 수 익		
(대 손 총 당 금)			10 미 지 급 금	1,011,713	1,355,823
7 추 곡 수 매 선 금			11 미 지 급 배 당 금	3,827	4,962
8 부 가 가 치 세 선 급 금	538,373	483,183	12 예 수 금		
9 선 급 법 인 세			13 수 탁 사 업 예 수 금	152,558	41,692
10 미 수 수 익	272,185	303,096	14 위 촉 사 업 예 수 금		
11 선 급 비 용			15 수 탁 수 매 예 수 금		
12 미 수 금	400		16 수 입 제 세	17,542	28,029
(대 손 총 당 금)			17 미 지 급 법 인 세	46,908	13,673
13 단 기 대 여 금			18 자 금 수 수 계 정		
(대 손 총 당 금)			19 잡 부 채	560,010	175,918
14 협 동 카 드 계 정			II. 공 제 사 업 채 무		
(대 손 총 당 금)			1 공 제 차 입 금		
15 단 기 매 도 가 능 증 권			2 공 제 예 수 금		
16 기 타 의 당 좌 자 산	1,424	1,144	3 공 제 료		
(대 손 총 당 금)	54,653	54,653	4 공 제 자 금		
(현 재 가 치 할 인 차 금)			5 공 제 미 지 급 금		
17 자 금 수 수 계 정			III. 농 작 물 보 험 사 업 부 채		
18 잡 자 산	228,923	357,228	1 농 작 물 보 험 예 수 금		
(기 타 자 산 손 상 차 손 누 계 액)			2 농 작 물 보 험 자 금		
(대 손 총 당 금)			3 농 작 물 보 험 미 지 급 금		
(2) 재 고 자 산	2,184,788	1,981,101	IV. 비 유 동 부 채	4,416,134	8,726,080
1 상 품	2,021,552	1,876,550	1 장 기 차 입 금	3,741,330	8,110,000
(재 고 자 산 평 가 손 실 누 계 액)			(차 입 금 대 총)		
2 생 장 물			(현 재 가 치 할 인 차 금)		
(재 고 자 산 평 가 손 실 누 계 액)			2 장 기 성 미 지 급 금		
3 제 품			3 수 입 보 증 금	99,000	89,000
(재 고 자 산 평 가 손 실 누 계 액)			4 공 동 사 업 기 금		
4 재 공 품			5 헬 퍼 사 업 기 금		
(재 고 자 산 평 가 손 실 누 계 액)			6 송 아 지 생 산 안 정 자 금		
5 가 공 재 료	41,437		7 젃 소 검 정 사 업 기 금		
(재 고 자 산 평 가 손 실 누 계 액)			8 유 통 손 실 보 전 자 금		
6 저 장 품	121,799	100,104	9 퇴 직 급 여 총 당 부 채	823,549	417,923
7 재 고 자 산 사 고 미 결 산			(국 민 연 금 전 환 금)		
8 기 타 재 고 자 산		4,447	(퇴 직 금 운 용 자 산)	373,191	716
(재 고 자 산 평 가 손 실 누 계 액)			10 인 수 고 정 자 산 미 지 급 금		
(3) 생 물 자 산	5,925,123	6,454,454	11 이 용 고 환 원 총 당 부 채	125,446	109,873
1 소 비 용 생 물 자 산	5,925,123	6,454,454	12 기 타 총 당 부 채		
2 생 산 용 생 물 자 산			13 이 연 법 인 세 부 채		
(생 물 자 산 손 상 차 손 누 계 액)			V. 신 용 사 업 자 금 차 월	6,676,853	9,585,082
(감 가 상 각 누 계 액)			VI. 신 용 사 업 계 정		
3 재 공 품			부 채 합 계	30,502,353	32,318,039
4 생 물 자 산 사 고 미 결 산					

자 산	제 (당기)	제 (전기)	부 채 및 자 본	제 (당기)	제 (전기)
계 정 과 목	금 액	금 액	계 정 과 목	금 액	금 액
II. 공 제 사 업 자 산			I. 출 자 금	11,057,861	10,535,469
1 공 제 대 출 금			1 일 반 출 자 금	9,535,860	9,014,325
(대 손 총 당 금)			(미 납 입 출 자 금)	5,500	5,596
2 공 제 미 수 금			2 회 전 출 자 금		
III. 농 작 물 보 험 사 업 자 산			3 가 입 금	12,001	11,240
1 농 작 물 보 험 미 수 금			4 우 선 출 자 금	1,515,500	1,515,500
IV. 비 유 동 자 산	32,430,627	32,731,289	II. 자 본 잉 여 금	2,995,604	2,995,604
(1) 투 자 자 산	7,841,790	7,493,790	1 자 본 적 립 금	2,995,604	2,995,604
1 계통출자금	6,936,270	6,610,340	가 재 평 가 적 립 금		
2 공 동 사 업 투 자 금			나 자 본 준 비 금	2,995,604	2,995,604
3 지분법적용투자주식			2 기 타 자 본 잉 여 금		
4 만기보유증권	1,520	79,450	III. 자 본 조 정	-472,087	-164,070
5 장기대여금			1 탈 퇴 지 분 선 급 금	294,287	55,770
(대손총당금)			2 우 선 출 자 매 입	177,800	108,300
6 장기매도가능증권	904,000	804,000	IV. 기 타 포 괄 손 익 누 계 액	-18,410	13,940
7 비업무용자산			1 매 도 가 능 증 권 평 가 이 익		13,940
8 퇴직연금운용초과자산			(또는 매 도 가 능 증 권 평 가 손 실)	18,410	
9 기타의투자자산			2 지 분 법 자 본 변 동		
(2) 유 형 자 산	24,524,324	25,141,649	(또는 부 의 지 분 법 자 본 변 동)		
1 토 지	11,649,073	11,649,073	3 재 평 가 잉 여 금		
(보 조 금)			V. 이 익 잉 여 금	5,700,191	4,477,661
(유형자산손상차손누계액)			(또 는 결 손 금)		
(자산재평가손실누계액)			1 법 정 적 립 금	1,221,081	1,086,081
2 건 물	14,966,940	14,109,905	2 임 의 적 립 금	2,300,930	2,050,800
(감 가 상 각 누 계 액)	2,210,572	1,802,029	가 . 사 업 준 비 금	2,110,782	1,860,652
(보 조 금)	1,322,901	1,012,186	나 . 사 업 활 성 화 적 립 금	40,148	40,148
(유형자산손상차손누계액)			다 . 유 통 손 실 보 전 적 립 금	150,000	150,000
(자산재평가손실누계액)			라 . 경 제 사 업 활 성 화 적 립 금		
3 임 차 점 포 시 설 물	351,391	351,391	3 전 기 이 월 이 익 잉 여 금		
(감 가 상 각 누 계 액)	349,068	294,192	(또는 전 기 이 월 결 손 금)		
(유형자산손상차손누계액)			4 미 처 분 이 익 잉 여 금	2,178,180	1,340,780
4 업 무 용 동 산	6,077,256	5,819,222	(당 기 순 이 익)		
(감 가 상 각 누 계 액)	4,115,731	3,138,628	(또는 당 기 순 손 실)		
(보 조 금)	526,494	603,628	자 본 합 계	19,263,159	17,858,604
(유형자산손상차손누계액)					
(자산재평가손실누계액)					
5 건 설 중 인 자 산	4,430	62,721			
(보 조 금)					
(3) 무 형 자 산	4,034	34,861			
1 산 업 재 산 권					
2 영 업 권					
(무형자산손상차손누계액)					
3 개 발 비					
(무형자산손상차손누계액)					
4 사 용 수 익 기 부 자 산		28,891			
5 임 차 권 리 금					
6 기 타 의 무 형 자 산	4,034	5,970			
(무형자산손상차손누계액)					
(4) 기 타 비 유 동 자 산	60,479	60,989			
1 자 산 처 분 미 수 금					
(현 재 가 치 할 인 차 금)					
2 보 증 금	54,580	55,137			
3 장 기 미 수 금					
(대 손 총 당 금)					
4 기 타 의 비 유 동 자 산					
5 이 연 법 인 세 자 산	5,899	5,852			
V. 신 용 사 업 자 금 대 월					
VI. 신 용 사 업 계 정	4,899,805	4,009,141			
자 산 합 계	49,765,512	50,176,643	부 채 와 자 본 총 계	49,765,512	50,176,643

손익내역표(합산)

제(56)기 2014년 1월 1일 ~ 2014년 12월 31일 까지

제(55)기 2013년 1월 1일 ~ 2013년 12월 31일 까지

(통 합)

(단위 : 천원)

구 분	제 56 (당)기		제 55 (전)기	
	금 액		금 액	
I. 영 업 수 익		97,551,309		100,130,375
(1) 신 용 사 업 영 업 수 익		12,107,131		11,962,337
가 이 자 수 익	10,550,122		10,925,654	
1 예 치 금 이 자	3,801,079		3,994,171	
4 대 출 금 이 자	6,643,501		6,590,517	
5 매 도 가 능 증 권 이 자	61,743		113,446	
6 만 기 보 유 증 권 이 자	43,577		227,200	
7 기 타 이 자 수 익	222		320	
나 유 가 증 권 평 가 및 처 분 이 익	5,610		2,935	
3 매 도 가 능 증 권 처 분 이 익			2,935	
4 만 기 보 유 증 권 처 분 이 익	5,610			
다 대 출 채 권 평 가 및 처 분 이 익			284	
2 대 출 채 권 매 각 이 익			284	
마 수 수 료 수 익	1,235,578		758,752	
1 수 입 수 수 료	1,100,450		632,740	
2 전 자 금 용 수 수 료	135,103		125,950	
3 기 타 수 입 수 수 료	25		62	
사 기 타 영 업 수 익	315,821		274,712	
3 기 타 총 당 부 채 환 입	1,145		261	
4 기 타 잡 수 익	9			
5 신 용 카 드 수 탁 취 급 수 수 료	314,685		274,451	
(2) 경 제 사 업 영 업 수 익		85,444,178		88,168,038
1 상 품 매 출 액	72,310,683		76,531,910	
2 생 물 자 산 매 출 액	5,957,189		5,646,223	
3 제 품 매 출 액	500,968			
4 수 탁 사 업 수 수 료	90,318		102,547	
6 이 용 매 출 액	5,997,096		5,388,185	
7 운 송 매 출 액	386,790		348,241	
8 기 타 매 출 액	136,475		100,980	
9 수 수 료 수 익	64,659		49,952	
II. 영 업 비 용		77,935,945		83,286,730
(1) 신 용 사 업 영 업 비 용		7,666,351		8,665,267
가 이 자 비 용	6,233,073		7,154,275	
1 예 수 금 이 자	5,569,257		6,407,635	
2 차 입 금 이 자	642,093		725,012	
3 기 타 이 자 비 용	21,723		21,628	
나 유 가 증 권 평 가 및 처 분 손 실	53,749		479,404	
3 매 도 가 능 증 권 처 분 손 실	53,749			
7 만 기 보 유 증 권 손 상 차 손			479,404	
다 대 출 채 권 평 가 및 처 분 손 실	275,167		200,141	
1 대 손 상 각 비	275,167		200,000	
2 대 출 채 권 매 각 손 실			141	
마 수 수 료 비 용	147,931		136,992	
1 지 급 수 수 료	147,931		136,992	
바 기 타 영 업 비 용	956,431		694,455	
1 기 금 출 연 금	544,282		544,831	
4 기 타 총 당 부 채 전 입 액	40,332		32,144	
5 기 타 잡 비 용	102,718		94,662	
6 신 용 카 드 수 탁 취 급 비 용	154,874		116,692	
7 보 험 수 탁 취 급 비 용	319,661		95,450	

구 분	제 56 (당)기		제 55 (전)기	
	금 액		금 액	
(2) 경 제 사 업 영 업 비 용		70,269,594		74,621,463
1 상 품 매 출 원 가	64,187,650		68,965,172	
2 생 물 자 산 매 출 원 가	5,584,906		5,656,291	
3 제 품 매 출 원 가	497,038			
III. 판 매 비 와 관 리 비		17,793,813		16,090,251
1 인 건 비	5,608,407		4,739,716	
2 일 반 퇴 직 급 여	377,908		488,077	
3 특 별 퇴 직 급 여			95,646	
4 세 금 과 공 과	70,763		65,772	
5 전 산 비 용	185,338		213,718	
7 감 가 상 각 비	1,378,967		1,345,260	
8 무 형 자 산 상 각 비	30,827		33,315	
9 판 매 경 비	8,050,901		7,337,730	
10 경 비	2,090,702		1,771,017	
IV. 영 업 손 익		1,821,551		753,394
V. 교 육 지 원 사 업 수 익		333,630		314,967
VI. 교 육 지 원 사 업 비 용		1,002,379		797,224
1 환 원 사 업 비	18,430		13,755	
2 영 농 지 도 비	850,822		683,163	
3 생 활 지 도 비	660		500	
4 교 육 비	38			
5 보 급 선 전 비	96,661		69,836	
6 조 사 연 구 비				
7 복 지 지 원 비	35,768		29,970	
VII. 영 업 외 수 익		1,398,790		1,558,839
1 이 자 수 익 (일 반)	149,548		153,912	
2 배 당 금 수 익	577,516		565,172	
3 임 대 료	91,364		83,745	
12 유 형 자 산 처 분 이 익	12,998		42,070	
13 퇴 직 금 운 용 자 산 이 익	6,768		716	
14 판 매 장 려 금	21,929		35,410	
15 카 드 사 업 수 익 (일 반)				
16 보 조 금 수 익	245,736		319,764	
21 전 기 오 류 수 정 이 익	594		919	
30 상 각 채 권 매 각 이 익			33,325	
33 보 험 금 수 익			2,141	
36 기 타 영 업 외 수 익	292,337		321,665	
VIII. 영 업 외 비 용		501,841		681,475
1 이 자 비 용 (일 반)	333,132		427,807	
10 유 형 자 산 처 분 손 실	50		43	
14 재 고 자 산 감 모 손 실	38,308		29,193	
17 전 기 오 류 수 정 손 실			87,500	
20 기 부 금	3,100		4,100	
30 기 타 영 업 외 비 용	127,251		132,832	
IX. 법인세비용차감전계속사업손익		2,049,751		1,148,501
X. 계 속 사 업 손 익 법 인 세 비 용		209,693		113,877
X I. 계 속 사 업 손 익		1,840,058		1,034,624
X II. 중 단 사 업 손 익				
(법인세효과: 원)				
X III. 당 기 순 손 익		1,840,058		1,034,624
X IV. 주 당 손 익				
기본주당계속사업손익				
기본주당순손익				

손익내역표(신용)

제(56)기 2014년 1월 1일 ~ 2013년 12월 31일 까지
제(55)기 2013년 1월 1일 ~ 2012년 12월 31일 까지

(신용회계)

(단위 : 천원)

구분	제 (당)기		제 (전)기	
	금액		금액	
I. 영업 수익		12,676,520		12,652,071
(1) 이자 수익	11,119,511		11,615,388	
1 예치금이자	3,801,079		3,994,171	
2 단기매매증권이자				
3 (구) 투자유가증권이자				
4 대출금이자	6,643,501		6,590,517	
5 매도가능증권이자	61,743		113,446	
6 만기보유증권이자	43,577		227,200	
7 기타이자수익	222		320	
8 일반사업자금이자수익	569,389		689,734	
(2) 유가증권평가 및 처분이익	5,610		2,935	
1 단기매매증권평가이익				
2 단기매매증권처분이익				
3 매도가능증권처분이익			2,935	
4 만기보유증권처분이익	5,610			
5 (구) 투자유가증권처분이익				
6 매도가능증권손상차손환입				
7 만기보유증권손상차손환입				
8 (구) 투자유가증권감액손실환입				
(3) 대출채권평가 및 처분이익			284	
1 대손충당금환입액				
2 대출채권매각이익			284	
(4) 외환거래이익				
1 외화환산이익				
2 외환차익				
(5) 수수료 수익	1,235,578		758,752	
1 수입수수료	1,100,450		632,740	
2 전자금융수수료	135,103		125,950	
3 기타수입수수료	25		62	
(6) 배당금 수익				
(7) 기타 영업 수익	315,821		274,712	
1 신탁예치금처분이익				
2 신탁예치금평가이익				
3 기타충당부채환입	1,145		261	
4 기타잡수익	-9			
5 신용카드수탁취급수수료	314,685		274,451	
(8) 보험대리대출금이자				
II. 영업 비용		10,055,811		10,839,013
(1) 이자 비용	6,441,364		7,315,358	
1 예수금이자	5,569,257		6,407,635	
2 차입금이자	642,093		725,012	
3 기타이자비용	21,723		21,628	
4 일반사업자금이자비용	208,291		161,083	
(2) 유가증권평가 및 처분손실	53,749		479,404	
1 단기매매증권평가손실				
2 단기매매증권처분손실				
3 매도가능증권처분손실	53,749			
4 만기보유증권처분손실				
5 (구) 투자유가증권처분손실				
6 매도가능증권손상차손				
7 만기보유증권손상차손			479,404	
8 (구) 투자유가증권감액손실				
(3) 대출채권평가 및 처분손실	275,167		200,141	
1 대손충당각비	275,167		200,000	
2 대출채권매각손실			141	
3 보험관련대손상각비				

구 분	제 (당)기		제 (전기)	
	금 액		금 액	
(4) 외 환 거 래 손 실				
1 외 화 환 산 손 실				
2 외 환 차 손 실				
(5) 수 수 료 비 용	147,931		136,992	
1 지 급 수 수 료	147,931		136,992	
(6) 기 타 영 업 비 용	956,431		694,455	
1 기 금 출 연 금	544,282		544,831	
2 신탁예치금처분손실				
3 신탁예치금평가손실				
4 기타충당부채전입액	40,332		32,144	
5 기타잡비용	-102,718		-94,662	
6 신용카드수탁취급비용	154,874		116,692	
7 보험수탁취급비용	319,661		95,450	
8 정책보험비용				
(7) 판 매 비 와 관 리 비	2,181,169		2,012,663	
1 인 건 비	1,240,120		1,086,014	
2 일 반 퇴 직 급 여	69,395		98,212	
3 특 별 퇴 직 급 여				
4 세 금 과 공 과	7,484		6,966	
5 전 산 비 용	185,338		213,718	
6 감 가 상 각 비	123,008		96,898	
7 무 형 자 산 상 각 비				
8 경 경 비	555,824		510,855	
III. 공 통 관 리 비 분 담 비 용		546,640		642,191
1 인 건 비 성 분 담 비 용	478,930		555,619	
2 물 건 비 성 분 담 비 용	67,710		86,572	
IV. 영 업 손 익		2,074,069		1,170,867
V. 영 업 외 수 익		3,991,946		4,900,746
1 유 형 자 산 처 분 이 익	999			
2 비 업 무 용 자 산 처 분 이 익				
3 임 대 료				
4 지 분 법 이 익				
5 보 조 금 수 익				
6 퇴 직 금 운 용 자 산 이 익				
7 상 각 채 권 추 심 이 익				
8 전 기 오 류 수 정 이 익				
9 내 부 수 익	3,473,032		4,270,000	
10 자 산 손 상 차 손 환 입 액				
11 상 각 채 권 매 각 이 익			33,325	
12 지분법적용투자주식처분이익				
13 지분법적용투자주식손상차손환입				
14 기타공통관리비배분수익	507,787		591,223	
15 자 산 수 증 이 익				
16 채 무 면 제 이 익				
17 보 험 금 수 익				
18 자 산 재 평 가 손 실 환 입				
19 기 타 영 업 외 수 익	10,128		6,198	
VI. 영 업 외 비 용		3,553,262		4,308,380
1 유 형 자 산 처 분 손 실	22		35	
2 비 업 무 용 자 산 처 분 손 실				
3 지 분 법 손 실				
4 기 타 의 대 손 상 각 비				
5 유 입 물 건 관 리 비				
6 퇴 직 금 운 용 자 산 손 실				
7 전 기 오 류 수 정 손 실				
8 기 부 금				
9 자 산 손 상 차 손				
10 내 부 비 용	3,532,978		4,270,000	
11 지분법적용투자주식처분손실				
12 지분법적용투자주식손상차손				
13 재 해 손 실				
14 재 평 가 평 가 손 실				
15 기 타 영 업 외 비 용	20,262		38,345	

(신용회계)

(단위 : 천원)

구 분	제 (당)기		제 (전기)	
	금 액		금 액	
VII. 공통 관리비 분담비용		336,171		460,861
1 기타 분담비용	336,171		460,861	
VIII. 교육 지원 사업 전출		669,176		451,321
IX. 신용회계 법인세비용차감전 계속사업손익		1,507,406		851,051
X. 계속사업손익법인세비용		154,250		84,146
XI. 신용사업회계 계속사업손익		1,353,156		766,905
XII. 비신용사업회계 계속사업손익		486,902		267,719
XIII. 중단 사업 손익				
(법인세 효과 : 원)				
XIV. 당기 순손익		1,840,058		1,034,624
XV. 주당 손익				
기본주당 계속사업손익				
기본주당 순손익				

손익내역표(일반)

제(56)기 2014년 1월 1일 ~ 2013년 12월 31일 까지
제(55)기 2013년 1월 1일 ~ 2012년 12월 31일 까지

(일반회계)

(단위 : 천원)

구분	제 56 (당)기		제 55 (전)기	
	금액		금액	
I. 매출액		85,444,178		88,168,038
1 상품 매출액	72,310,683		76,531,910	
2 생물자산 매출액	5,957,189		5,646,223	
3 제품 매출액	500,968			
4 수탁사업수수료	90,318		102,547	
5 창고 매출액				
6 이용 매출액	5,997,096		5,388,185	
7 운송 매출액	386,790		348,241	
8 기타 매출액	136,475		100,980	
9 수수료 수익	64,659		49,952	
10 공제 수익				
11 농작물보험수익				
II. 매출원가		70,269,594		74,621,463
1 상품 매출원가	64,187,650		68,965,172	
2 생물자산 매출원가	5,584,906		5,656,291	
3 제품 매출원가	497,038			
4 수탁가공원가				
5 공제비용				
6 농작물보험비용				
III. 매출총손익		15,174,584		13,546,575
IV. 판매비와관리비		15,612,644		14,077,588
1 인건비	4,368,287		3,653,702	
2 일반퇴직급여	308,513		389,865	
3 특별퇴직급여			95,646	
4 세금과공과	63,279		58,806	
5 전산비용				
6 대손상각비				
7 감가상각비	1,255,959		1,248,362	
8 무형자산상각비	30,827		33,315	
9 판매경비	8,050,901		7,337,730	
10 경비	1,534,878		1,260,162	
V. 공통관리비배분수익		882,811		1,103,052
1 공통관리비배분수익	882,811		1,103,052	
VI. 영업손익		444,751		572,039
VII. 교육지원사업수익		333,630		314,967
VIII. 교육지원사업비용		1,002,379		797,224
1 환원사업비	18,430		13,755	
2 영농지도비	850,822		683,163	
3 생활지도비	660		500	
4 교육비	38			
5 보급선전비	96,661		69,836	
6 조사연구비				
7 복지지원비	35,768		29,970	
IX. 영업외수익		2,555,285		3,043,899
1 이자수익	149,548		153,912	
2 배당금수익	577,516		565,172	
3 임대료	91,364		83,745	
4 단기매매증권처분이익				
5 단기매매증권평가이익				

(일반회계)

(단위 : 천원)

구 분	제 56 (당)기		제 55 (전)기	
	금 액		금 액	
6 외 환 차 익				
7 외 환 환 산 이 익				
8 지 분 법 이 익				
9 지분법적용투자주식처분이익				
10 지분법적용투자주식손상차손환입				
11 (구)투자유가증권처분이익				
12 (구)투자유가증권감액손실환입				
13 비업무용자산처분이익				
14 유형자산처분이익	11,999		42,070	
15 퇴직금운용자산이익	6,768		716	
16 판매장려금	21,929		35,410	
17 카드사업수익				
18 보조금수익	245,736		319,764	
19 위약배상금수익				
20 상각채권추심익				
21 대손충당금환입				
22 원가차익				
23 전기오류수정이익	594		919	
24 일반사업채권매각이익				
25 일반사업상각채권매각이익				
26 자산손상차손환입액				
27 매도가능증권손상차손환입				
28 신용사업자금이자수익	208,291		161,083	
29 내부수익	959,331		1,363,500	
30 만기보유증권손상차손환입				
31 매도가능증권처분이익				
32 만기보유증권처분이익				
33 자산수증이익				
34 채무면제이익				
35 보험금수익			2,141	
36 자산재평가손실환입				
37 공동사업배분수익				
38 기타영업외수익	282,209		315,467	
X. 영 업 외 비 용		2,458,118		3,287,552
1 이 자 비 용	333,132		427,807	
2 단기매매증권처분손실				
3 단기매매증권평가손실				
4 외 환 차 손				
5 외 화 환 산 손 실				
6 지 분 법 손 실				
7 (구)투자유가증권감액손실				
8 (구)투자유가증권처분손실				
9 비업무용자산처분손실				
10 유형자산처분손실	28		8	
11 퇴직금운용자산손실				
12 카드사업비용				
13 기타의대손상각비				
14 재고자산감모손실	38,308		29,193	
15 유입물건관리비				
16 원가차손				

(일반회계)

(단위 : 천원)

구 분	제 56 (당)기		제 55 (전)기	
	금 액		금 액	
17 전 기 오 류 수 정 손 실			87,500	
18 매 도 가 능 증 권 손 상 차 손				
19 만 기 보 유 증 권 손 상 차 손				
20 기 부 금	3,100		4,100	
21 일 반 사 업 채 권 매 각 손 실				
22 매 도 가 능 증 권 처 분 손 실				
23 자 산 손 상 차 손				
24 만 기 보 유 증 권 처 분 손 실				
25 신 용 사 업 자 금 이 자 비 용	569,389		689,734	
26 내 부 비 용	899,385		1,363,500	
27 지 분 법 적 용 투 자 주 식 처 분 손 실				
28 지 분 법 적 용 투 자 주 식 손 상 차 손				
29 기 타 공 통 관 리 비 분 담 비 용	507,787		591,223	
30 재 해 손 실				
31 자 산 재 평 가 손 실				
32 공 동 사 업 배 분 비 용				
33 기 타 영 업 외 비 용	106,989		94,487	
X I. 교 육 지 원 사 업 전 입		669,176		451,321
X II. 일 반 회 계 법 인 세 차 감 전 계 속 사 업 손 익		542,345		297,450
X III. 계 속 사 업 손 익 법 인 세 비 용		55,443		29,731
X IV. 일 반 사 업 회 계 계 속 사 업 손 익		486,902		267,719
X V. 신 용 사 업 회 계 계 속 사 업 손 익		1,353,156		766,905
X VI. 중 단 사 업 손 익				
(법인세효과: 원)				
X VII. 당 기 순 손 익		1,840,058		1,034,624
X VIII. 주 당 손 익				
기본주당계속사업손익				
기본주당순손익				

이익잉여금처분계산서(안)

제(56)기 2014년 1월 1일부터
2014년 12월 31일까지
처분예정일 2015년 1월 30 일

제(55)기 2013년 1월 1일부터
2013년 12월 31일까지
처분확정일 2014년 2월 19 일

(단위 : 천원)

과 목	제 56 (당)기		제 55 (전기)	
	금 액		금 액	
I . 미 처 분 이 익 잉 여 금		2,178,180		1,340,781
1 전 기 이 월 미 처 분 이 익 잉 여 금	338,122		306,157	
(또는 전 기 이 월 결 손 금)				
2 회 계 변 경 의 누 적 효 과				
3 전 기 오 류 수 정 이 익 주)				
4 전 기 오 류 수 정 손 실 주)				
3 당 기 순 이 익	1,840,058		1,034,624	
(또는 당 기 순 손 실)				
II . 임 의 적 립 금 등 의 이 입 액		-		-
1 유 통 손 실 보 전 적 립 금				
합 계		2,178,180		1,340,781
III . 이 익 잉 여 금 처 분 액		1,646,272		1,002,659
1 법 정 적 립 금	218,000		135,000	
2 임 의 적 립 금	435,636		268,157	
가. 사 업 준 비 금	435,636		268,157	
나. 유 통 손 실 보 전 적 립 금				
다. 사 업 활 성 화 적 립 금				
라. 경 제 사 업 활 성 화 적 립 금				
3 배 당 금	992,636		599,502	
가. 출 자 배 당 금	475,859		387,705	
- 조합원 출자배당금	414,703		330,799	
- 우선출자 배당금	61,156		56,906	
주당 배당금(률)	4.5%		4%	
- 보통출자 : 당기 ×××원(%)				
전기 ×××원(%)				
- 우선출자 : 당기 ×××원(%)				
전기 ×××원(%)				
나. 이 용 고 배 당 금	516,777		211,797	
- 조합원 이용고배당금	516,777	1.5%	211,797	0.5%
- 준조합원 이용고배당금				
IV . 차 기 이 월 미 처 분 이 익 잉 여 금		531,908		338,122
1 법 에 의 한 이 월 금	531,908		338,122	
2 미 처 분 이 월 금				

* 보통출자 : 조합원이 출자한 출자금을 의미, 우선출자 : 조합원외의 우선출자자가 출자한 출자금을 기재

자 본 변 동 표

제56기 2014년 12월 31일 현재
제55기 2013년 12월 31일 현재

(단위: 천원)

계정구분	출자금	자본잉여금	자본조정	기타포괄손익 누계액	이익잉여금	총계
2013. 1. 1(보고금액)	8,982,752	2,995,604	(278,654)	65,882	4,233,421	15,999,005
회계정책변경누적효과						
전기오류수정손익						
수정후 이익잉여금					4,233,421	15,999,005
(연차배당)					(753,446)	(753,446)
(결손금처리-자본잉여금)						
(결손금처리-출자금)						
처분후 이익잉여금					3,479,975	15,245,559
중간배당						
증자	2,061,528					2,061,528
- 출자금 납입	1,560,496					1,560,496
- 회전출자금 납입						
- 가입금 납입	1,032					1,032
- 우선출자 납입	500,000					500,000
자본잉여금변동(증가)						
감자	(508,811)		114,584		(36,938)	(431,165)
- (탈퇴지분선급금)			(55,770)			(55,770)
- (우선출자매입)			(108,300)			(108,300)
- (탈퇴지분정산)	(508,811)		278,654		(36,938)	(267,095)
당기순손익					1,034,624	1,034,624
재평가잉여금						
매도가능증권평가손익				(51,942)		(51,942)
지분법자본변동(or 부의지분법자본변동)						
해외사업환산손익						
2013.12.31	10,535,469	2,995,604	(164,070)	13,940	4,477,661	17,858,604
2014. 1. 1(보고금액)	10,535,469	2,995,604	(164,070)	13,940	4,477,661	17,858,604
회계정책변경누적효과						
전기오류수정손익						
수정후 이익잉여금					4,477,661	17,858,604
(연차배당)					(599,501)	(599,501)
(결손금처리-자본잉여금)						
(결손금처리-출자금)						
처분후 이익잉여금					3,878,160	17,259,103
중간배당						
증자	619,346					619,346
- 출자금 납입	618,391					618,391
- 회전출자금 납입						
- 가입금 납입	955					955
- 우선출자 납입						
자본잉여금변동(증가)						
감자	(96,954)		(308,017)		(18,027)	(422,998)
- (탈퇴지분선급금)			(294,287)			(294,287)
- (우선출자매입)			(177,800)			(177,800)
- (탈퇴지분정산)	(96,954)		164,070		(18,027)	49,089
당기순손익					1,840,058	1,840,058
재평가잉여금						
매도가능증권평가손익				(32,350)		(32,350)
지분법자본변동(or 부의지분법자본변동)						
해외사업환산손익						
2014.12.31	11,057,861	2,995,604	(472,087)	(18,410)	5,700,191	19,263,159

사 업 보 고 서

(2014년도)

가. 사업 개 황

<p>조합사업 활성화를 위하여 조합원님들의 열의와 같은 조합사랑으로 조합사업 전 이용과 전 임직원들이</p>
<p>협심 단결하여 최선의 노력을 기울여 건전한 결산으로 좋은 성과를 내었으며, 시대 변화에 적극 대응하고,</p>
<p>조합 경영 혁신을 위한 각종사업을 추진한 결과 신용사업 예수금 2,543억원 달성, 대출금 1,756억원 달성</p>
<p>(상호 1,315억원, 정책 441억원), 경제사업(구매,판매,마트 등) 148억원 달성, 보험 87억원을 달성하여</p>
<p>양축가 조합원의 실익 증대사업 강화 및 브랜드 축산물의 경쟁력 제고와 조합 경영수지개선 및 자립기반</p>
<p>구축에 기여하였으며, 각 사업별 세부 추진내용은 다음과 같습니다.</p>
<p>첫째, 지도관리부문 : 양축가 조합원의 재해, 특색사업지원비와 영농지도비 지원으로 869백만원, 영농 및</p>
<p>축산업 사양관리 기술 습득을 위한 보급선전비 97백만원등 총1,002백만원의 교육지원사업비를 지원</p>
<p>하였으며, 소규모 축산농가에 대한 방역 실시 및 축산업 허가제도에 따른 축산관련농가 교육을 7회</p>
<p>실시 하였습니다.</p>
<p>둘째, 신용사업 : 신용사업은 양축가 조합원의 축산자금 지원의 기반이 되는사업으로서 예수금 목표</p>
<p>254,208백만원, 실적 254,314백만원으로서 100.04%를 달성하였으며, 상호금융대출 목표</p>
<p>127,598백만원, 실적 131,474백만원으로 103.04% 달성하였습니다.</p>
<p>CS컨설팅평가 최우수사무소 선정되어 인증패 수여하였습니다.</p>
<p>셋째, 구매사업 : 양축가 조합원님들의 사료·건초·동물병원 이용으로, 구매사업 목표 46,913백만원,</p>
<p>실적 41,534백만원으로 88.54 %를 달성 하였습니다.</p>
<p>2013년도 계통사료판매대상 및 축협경제사업 우수사례 평가대회 대상을 수여하였습니다.</p>
<p>넷째, 판매사업 : 양축가 조합원이 생산한 고품질의 축산물을 계통출하하여 생산농가의 권익보호와 소득</p>
<p>증대에 기여하였으며, 판매사업 목표 50,515백만원, 실적 61,710백만원으로 122.16% 달성하였습니다.</p>

<p>다섯째, 마트 및 이용사업 : 조합원이 생산한 우수 농·축산물을 조합과 직거래 하여 신선하고 저렴한가격</p>
<p>으로 소비자에게 공급함으로써 조합원의 소득 증대와 조합에 대한 신뢰도 구축, 축산물 소비촉진을 위한</p>
<p>특별할인행사, 월 1회이상 상품 할인행사 실시로 매출 증대에 노력하였으며, 마트사업 목표 31,935백만원</p>
<p>실적 31,516백만원으로 98.69% 달성, 이용사업 목표 6,144백만원, 실적 5,977백만원으로 97.61%</p>
<p>달성 하였습니다. 2014년 축산물판매 800억 달성탑 수여하였습니다.</p>
<p>여섯째, 가공사업 : 양축가 조합원에게 우수한 생균제 공급을 위한 가공사업 목표 849백만원, 실적501백만원</p>
<p>으로 59.01% 달성하였습니다.</p>
<p>일곱째, 성장물사업 : 우수한 고품질의 축산물 생산으로 국내 축산물 수급 및 가격안정을 도모하기 위하여,</p>
<p>조합 성장물사업으로 한우를 자체 및 위탁사육을 적극적으로 실시하여 한우 사업의 안전성 확보와 자립</p>
<p>기반 구축에 기여 하였으며, 성장물 사업목표 5,191백만원, 실적 5,957백만원으로 114.77%를 달성</p>
<p>하였습니다.</p>
<p>여덟째, 가축시장 : 양축가 조합원이 정성들여 사육한 가축을 경매시장을 통하여 적정 가격으로 구입 및 판매</p>
<p>함으로써 경매시장의 활성화와 조합원의 소득 향상에 기여 하였으며, 가축시장 사업 목표 112백만원</p>
<p>실적 136백만원으로 122.29% 달성 하였습니다.</p>
<p>아홉째, 운송사업 : 양축농가가 원하는 저렴한 가격의 운송료로 배합사료를 적기에 공급함으로써 안전하고</p>
<p>불편함 없이 축산업 경영에 전념할 수 있도록 운송사업에 전력을 다하여, 운송사업 목표387백만원</p>
<p>실적 386백만원으로 99.83%달성 하였습니다.</p>
<p>열번째, 보험사업 : 양축가 조합원의 각종 재해 및 사고발생시 사고피해 보상을 통한 양축농가의 생활안정</p>
<p>도모와 축산업 경영의 손실을 최소화 하는 기반 구축에 기여 하였으며, 보험료 목표6,645백만원, 실적</p>
<p>8,678백만원으로 130.59% 달성 하였습니다.</p>
<p>열한번째, 출자금조성 : 조합의 자립기반 확충과 조합원의 실익증대를 위한 계속 및 신규사업 추진에 밑거름이</p>
<p>되는 출자금 조성사업은 조합원님들의 협조 및 우선출자금 조성으로 납입출자금 조성 목표 9,800백만원,</p>
<p>실적 11,058백만원으로서 112.84%를 달성하였습니다.</p>
<p>열두번째, 당기순이익 : 위와 같이 전 조합원님과 임직원들이 협심 단결하여 각종 사업을 강력히 추진한 결과</p>
<p>당기순이익 목표797백만원, 실적 1,840백만원으로 230.95%를 달성하여 건전결산을 이룩하였습니다.</p>