

(붙임2)



---

# 2019년도 안동봉화축협 현황

---

2020. 3.

경영공시 책임자	직 위	성 명	연락처	이메일
	관리상무	배점숙	054-858-8530	bjs12830@naver.com

안동봉화축산업협동조합

# 선 언 문

이 공시자료는 금융위원회의 「상호금융업감독규정 제9조의 규정」에 따라 작성된 것이며, 금융감독원 및 중앙회에 의하여 그 정확성 및 적정성 여부에 대한 검토 및 확인이 이뤄지지 않았음을 알려드립니다.

 안동봉화축산업협동조합

조 합 장 전형숙

상임이사 김복래

※ 본 자료의 작성기준일은 결산일(2019년 12월 31일) 현재이며,  
작성기준일이 다른 항목은 기준일을 해당 항목에 표시하였습니다.

# 목 차

선언문 .....

## I. 일반현황 .....

- 1. 설립목적 | 2. 운영지표 | 3. 중점추진 사업 | 4. 연혁 | 5. 관할구역
- 6. 조합원 및 준조합원의 자격 | 7. 조직도 | 8. 임직원 현황 |
- 9. 사무소 현황 | 10. 자동화기기 설치 현황

## II. 재무 및 손익에 관한 사항 .....

- 11. 요약 재무상태표 | 12. 자본금 현황 | 13. 배당 현황 | 14. 손익발생 원천별 실적 | 15~20. (별첨)

## III. 자금조달 및 운용에 관한 사항 .....

- 21. 취급상품 현황 | 22. 금리결정체계 및 금리현황 | 23. 자금조달 및 운용 실적 | 24. 대출금 현황 | 25. 예적금 현황 | 26. 유가증권 투자 현황 | 27. 부실·고정이하여신 현황 | 28. 대손상각액 및 대손충당금 적립 현황 | 29. 비업무용 부동산 보유현황

## IV. 경영지표에 관한 사항 .....

- 30. 경영평가 등급 현황 | 31. 주요 경영비율 현황

## V. 리스크 관리 및 내부통제에 관한 사항 .....

- 32. 리스크 관리 개요 | 33. 통합리스크 | 34. 유동성리스크 |
- 35. 금리리스크 | 36. 신용리스크 | 37. 시장리스크 | 38. 운영리스크 |
- 39. 신용편중리스크 | 40. 내부통제 | 41. 기관제재 및 임원문책 사항 |
- 42. 임직원 대출현황

## VI. 기타사항 .....

- 43. 이용시 유의사항 | 44. 수수료 | 45. 이용자 편람

# I. 일반현황

## 1. 설립 목적

우리 농(축)협은 조합원의 농업(축산업, 품목 또는 업종 등)생산성을 높이고 조합원이 생산한 농(축)산물의 판로확대 및 유통원활화를 도모하며, 조합원이 필요로 하는 기술·자금·자재 및 정보 등을 제공함으로써 조합원의 경제적·사회적·문화적 지위를 향상시킴을 목적으로 합니다.

## 2. 운영지표(경영이념)

축산인 · 고객 · 지역사회와 함께 하는 글로벌 협동조합

- 축산물 유통혁신을 통한 축산인 실익증대 도모
- 사회적 책임 이행 및 지역종합지원센터 역할 강화
- 저성장·저금리 시대에 대응한 사업추진 내실화
- 차별화된 선진 금융서비스 제공

## 3. 중점추진 사업

- 신용사업
  - 예수금 확대 추진 : 양축가 조합원에 대한 생산자금 지원 기틀마련
  - 저리 대출금 지원 확대 : 축산종합자금지원 적극 추진
  - 전자금융 및 저원가성 예탁금 적극 추진
- 지도사업 : 조합원에 대한 축산기술 보급 확대로 양축가조합원의 경영기반 확충, 방역활동 강화로 각종 가축질병 예방 철저, 축산물 판매 유통운송비 지원으로 원가절감 기대
- 경제사업 : 축산물 브랜드사업 정착 및 유통혁신 사업기반 구축 확대(안동비프, 봉화한약우 전문식당 운영 등), 축산 농가의 송아지 경매 실시로 우수한 고품질의 축산물 생산의욕 고취, 지역 축산물 브랜드사업 활성화로 축산 농가의 소득 증대 기여 추진, 양축가조합원이 생산한 농축산물 판매 확대로 소득증대 및 지역경제 활성화 기여

## 4. 연혁

- 1959. 08. 27. 안동축산협동조합 설립
- 1981. 01. 01. 안동축산업협동조합으로 명칭변경
- 1982. 12. 10. 본소사무실 신축공사
- 1983. 11. 18. 상호금융 업무 개시
- 1986. 12. 20. 태화예금취급소 개점('95.04.28 지소승격, '98.03.16 지점승격)
- 1986. 12. 20. 중앙예금취급소 개점('92.02.14 지소승격, '98.03.16 지점승격)
- 1993. 12. 27. 풍산지소 신축 개점 ('98.03.16 지점승격)
- 1995. 01. 25. 송현판매장 개점('00.04.24 이전 및 축협마트로 명칭변경)
- 1996. 09. 16. 북문지소 개점('98.03.16 지점으로 변경, '00.03.04 판매장 폐쇄)
- 2000. 04. 24. 송현지점 신축 개점
- 2000. 07. 01. 통합 농형중앙회 출범
- 2001. 03. 03. 북문지점 폐점
- 2002. 08. 13. 안동축협 동물병원 개원
- 2003. 03. 10. 봉화축협 흡수합병 및 안동봉화축산업협동조합으로 명칭 변경
- 2004. 12. 17. 안동우시장 개장
- 2005. 05. 31. 춘양지점 폐점
- 2006. 10. 17. 축산물브랜드 전문 직판장 개장
- 2007. 12. 31. 예수금 1,000억원 달성
- 2007. 12. 31. 경제사업 530억원 달성
- 2007. 12. 31. 총자산 1,610억원 달성
- 2008. 04. 25. 안동비프 브랜드 상장 협약 체결
- 2008. 11. 25. 봉화한약우 브랜드 상장 협약 체결
- 2008. 12. 10. 봉화한약우프라자 개장
- 2008. 12. 31. 축산육성대상 수상
- 2009. 11. 02. 안동발효햄 가공공장 준공
- 2009. 12. 01. 안동참마돼지 소시모선정 “우수축산물브랜드 선정”
- 2011. 08. 02. 예수금 2,000억원 달성
- 2011. 09. 01. 송하지점 신축개점(금융, 하나로마트, 목향)
- 2011. 10. 25. 봉화한약우프라자 “모범업소 지정”
- 2012. 05. 04. 상호금융대출금 1,000억원 달성
- 2012. 11. 07. 2012년 계통사료판매 8만톤 달성탑 수상
- 2013. 01. 15. 2012년 상호금융 『클린뱅크』 인증
- 2013. 01. 23. 봉화한약우 “2013년 소비자선정 최고의 브랜드 대상” 수상
- 2013. 02. 26. 안동 육가공공장 준공
- 2013. 04. 02. 2012년 계통사료 판매대상 수상

- 2013. 06. 04. 2013년 축산물판매 500억원 달성탑 수상
- 2013. 11. 25. 봉화한약우 소시모 “2014년 우수축산물브랜드” 선정
- 2013. 12. 06. 봉화 생균제공장 준공
- 2013. 12. 31. 하나로마트 300억원 매출 달성탑 수상
- 2014. 03. 04. 2013년 계통사료 판매대상 수상
- 2014. 05. 09. 2014년 축산물판매 800억원 달성탑 수상
- 2014. 09. 16. 봉화 육가공공장 준공
- 2015. 01. 27. 봉화한약우 “2015년 소비자선정 최고의 브랜드 대상” 수상
- 2015. 09. 03. 봉화한약우 소시모 “2016년 우수축산물브랜드” 선정
- 2015. 07. 01. 농협중앙회 총화상 수상
- 2015. 12. 01. 송하지점 하나로마트 분리
- 2016. 01. 28. 봉화한약우 “2016년 소비자선정 최고의 브랜드 대상” 수상
- 2016. 04. 04. “안심축산대상” 수상
- 2017. 11. 30. 봉화한약우 소시모 “2017년 우수축산물브랜드” 선정
- 2018. 03. 02. 축산물 판매대상 수상
- 2018. 11. 09. 봉화한약우 소시모 ‘2018년 우수축산물브랜드’ 선정
- 2019. 07. 24. 봉화한약우 한국소비자 ‘올해의 브랜드 대상’ 수상
- 2019. 11. 28. 봉화한약우 소시모 ‘2019년 우수축산물브랜드’ 선정

## 5. 관할구역

- 우리축협의 구역은 안동시 및 봉화군 일원으로 합니다.

## 6. 조합원 및 준조합원의 자격

### ■ 조합원

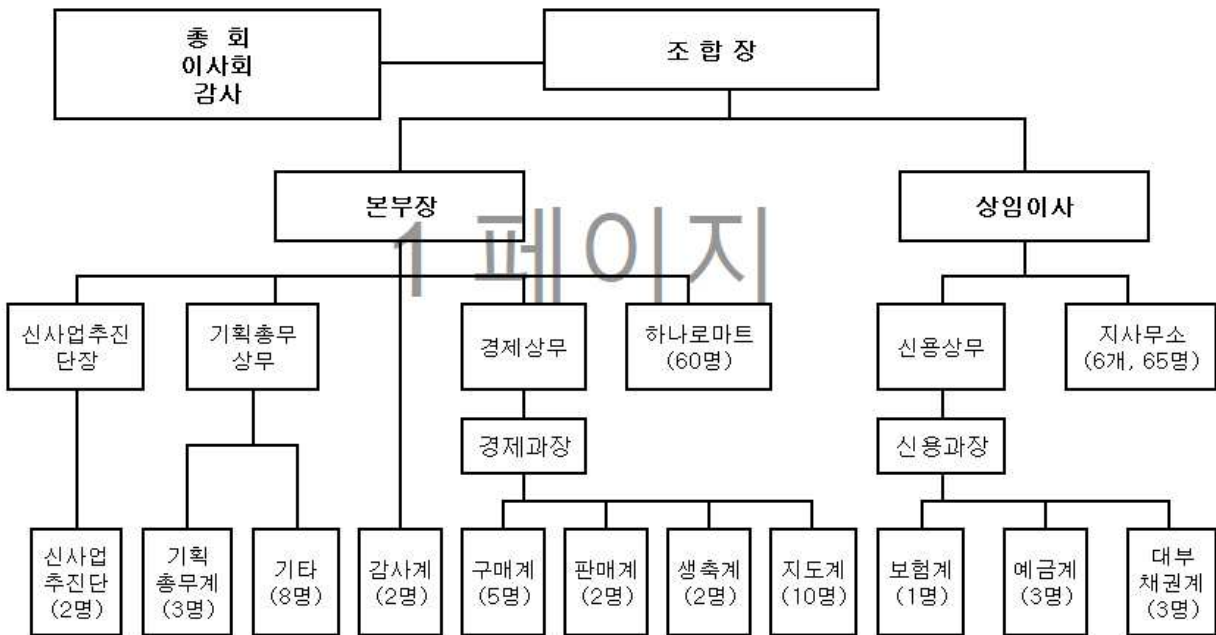
농업협동조합법 제105조에 의거 우리 축협의 구역에 주소, 거소나 사업장이 있는 자로서 농업협동조합법시행령 제10조에 해당하는 농업인 또는 주된 사무소를 우리 축협의 구역에 두고 농업을 경영하는 「농어업경영체 육성 및 지원에 관한 법률」 제16조·제19조에 따른 영농조합법인과 농업회사법인으로서 우리 축협의 이사회 자격심사 및 가입승낙에 따라 농업인인 경우 200좌(1백만원)이상, 법인인 경우 1,000좌(5백만원)좌 이상 출자를 납입함으로써 조합원이 됩니다.

■ 준조합원

우리 축협이 구역에 주소나 거소를 둔 자로서 가입금 1,000원 이상을 납입하시면 가입하실 수 있습니다.

7. 조직도

## 기 구 도(개정)



8. 임직원 현황

(단위 : 명)

구 분		2018년(A)	2019년(B)	증감(B-A)
임 원	조합장(상임)	1(0)	1(0)	-
	이사(상임)	12(1)	12(1)	-
	감사(상임)	2(0)	2(0)	-
직 원	지도·경제	144	143	△1
	신용	28	30	2
합 계		187	188	1

## 9. 사무소 현황

2019.12.31. 현재

사무소명	주 소 (또는 위치)	전화번호
본점(주사무소)	경북 안동시 제비원로 152 (광석동)	054-858-8530
태화지점	경북 안동시 경동로 453번지 (태화동)	054-858-8534
풍산지점	경북 안동시 장터2길 12번지 (풍산읍)	054-858-8537
중앙지점	경북 안동시 퇴계로 82-1번지 (서부동)	054-858-8535
송현지점	경북 안동시 경북대로 470번지 (송현동)	054-857-2961
봉화지점	경북 봉화군 내성로1길 62번지(봉화읍)	054-673-6000
송하지점	경북 안동시 경동로 220번지 (송하동)	054-840-7720
하나로마트	경북 안동시 경동로 220번지 (송하동)	054-840-7700

## 10. 자동화기기 설치 현황

2019.12.31. 현재

설치위치	주 소	취급가능 업무
본점(주사무소)	경북 안동시 제비원로 152	365자동코너
태화지점	경북 안동시 경동로 453번지	365자동코너
풍산지점	경북 안동시 풍산읍 장터 2길 12번지	365자동코너
중앙지점	경북 안동시 퇴계로 82-1번지	365자동코너
송현지점	경북 안동시 경북대로 470번지	365자동코너
봉화지점	경북 봉화군 봉화읍 내성로 1길 62번지	CD/ATM
송하지점	경북 안동시 경동로 220번지	CD/ATM
하나로마트	경북 안동시 경동로 220번지	365자동코너



## II. 재무 및 손익에 관한 사항

### 11. 요약 재무상태표

(단위 : 백만원, %)

구분	2018년(A)		2019년(B)		증감 (B-A)	
	금액	구성비	금액	구성비		
자 산	I.유동자산	22,856	6.14	25,651	6.43	2,795
	1.현금	2,138	0.58	1,881	0.47	△257
	2.외상매출금	3,988	1.07	5,218	1.31	1,230
	3.재고·생물자산	11,280	3.03	12,695	3.18	1,415
	4.기타유동자산	5,450	1.46	5,857	1.47	407
	II.금융업예치금	75,034	20.15	86,866	21.77	11,832
	III.금융업대출채권 (대손충당금)	235,506 (3,396)	63.23 (0.91)	246,692 (3,656)	61.84 (0.92)	11,186 (260)
	IV.공제·농작물보험자산	-	-	-	-	-
	V.비유동자산	39,052	10.48	39,722	9.96	670
	1.투자자산	9,325	2.50	9,746	2.44	421
	2.유형자산	29,515	7.92	29,733	7.46	218
	3.무형자산	-	-	-	-	-
	4.기타비유동자산	212	0.06	243	0.06	31
	<b>자 산 총 계</b>	<b>372,448</b>	<b>100</b>	<b>398,931</b>	<b>100</b>	<b>26,483</b>
부 채	I.유동부채	31,917	9.43	37,890	10.51	5,973
	1.외상매입금	1,228	0.36	878	0.24	△350
	2.단기차입금	21,332	6.30	27,160	7.54	5,828
	3.기타유동부채	9,357	2.77	9,852	2.73	495
	II.금융업예수금	277,847	82.04	295,600	81.99	17,753
	III.금융업차입금	27,433	8.10	25,472	7.07	△1,961
	IV.공제·농작물보험부채	-	-	-	-	-
	V.비유동부채	1,464	0.43	1,556	0.43	92
	1.장기차입금	136	0.04	-	-	△136
	2.기타비유동부채	1,328	0.39	1,556	0.43	228
<b>부 채 총 계</b>	<b>338,661</b>	<b>100</b>	<b>360,518</b>	<b>100</b>	<b>21,857</b>	
자 본	I.출자금	19,359	57.30	23,079	60.08	3,720
	II.자본잉여금	2,995	8.86	2,995	7.80	0
	III.자본조정	△167	△0.49	△1,160	△3.02	△993
	IV.기타포괄손익누계액	-	-	-	-	-
	V.이익잉여금	11,600	34.33	13,499	35.14	1,899
<b>자 본 총 계</b>	<b>33,787</b>	<b>100</b>	<b>38,413</b>	<b>100</b>	<b>4,626</b>	
<b>부 채 및 자 본 총 계</b>	<b>372,448</b>		<b>398,931</b>			

## 12. 자본금 현황

(단위 : 백만원)

구 분	출자금	잉여금	자본조정 등	합 계
2018년(A)	19,359	14,595	△167	33,787
2019년(B)	23,079	16,494	△1,160	38,413
증감(B-A)	3,720	1,899	△993	4,626

## 13. 배당 현황

구 분	2018년(A)	2019년(B)	증감(B-A)	
배당률	우선출자배당률	3.90%	4.00%	0.1%
	보통출자배당률	3.90%	4.00%	0.1%
1좌당 보통출자 배당액		185원	190원	5원
1좌당 당기순이익		1,200원	1065원	△135원
배 당 성 향		36.39%	50.08%	13.69%
배당액	보통출자배당액	515,215천원	572,720천원	57,505천원
	우선출자배당액	90,939천원	190,716천원	99,777천원
	이 용 고배당액	610,356천원	845,726천원	235,370천원

## 14. 손익발생 원천별 실적

(단위 : 백만원)

구 분	2018년(A)	2019년(B)	증감(B-A)
<b>I. 영업수익</b>	<b>98,575</b>	<b>103,535</b>	<b>4,960</b>
1.신용사업영업수익	11,091	12,311	1,220
가.이자수익	9,531	10,541	1,010
나.수수료수익	968	1,033	65
다.기타영업수익	592	737	145
2.경제사업영업수익(매출액)	87,484	91,224	3,740
<b>II. 영업비용</b>	<b>73,245</b>	<b>77,519</b>	<b>4,274</b>
1.신용사업영업비용	4,870	5,823	953
가.이자비용	3,729	4,524	795
나.수수료비용	53	52	△1
다.기타영업비용	1,088	1,247	159
2.경제사업영업비용(매출원가)	68,375	71,696	3,321
<b>III. 매출총이익</b>	<b>25,330</b>	<b>26,016</b>	<b>686</b>
IV. 판매비와관리비	21,313	21,928	615
<b>V. 영업이익</b>	<b>4,017</b>	<b>4,088</b>	<b>71</b>
VI. 교육지원사업비	1,210	1,081	△129
VII. 영업외수익	1,411	1,102	△309
VIII. 영업외비용	400	465	65
<b>IX. 법인세차감전당기순손익</b>	<b>3,818</b>	<b>3,644</b>	<b>△174</b>
X. 법인세 비용	475	431	△44
<b>XI. 당기순손익</b>	<b>3,343</b>	<b>3,213</b>	<b>△130</b>

주) 보험사업 및 농작물보험 수익·비용은 신용사업에 포함

15. 재무상태표(통합, 신용, 일반)

| 별첨1 |

16. 손익계산서(통합, 신용, 일반)

| 별첨2 |

17. 이익잉여금처분(이월결손금처리)계산서

| 별첨3 |

18. 자본변동표

| 별첨4 |

19. 감사보고서 (※ 외부회계감사 수감시 외부감사보고서 전문 포함)

| 별첨5 |

20. 사업보고서

| 별첨6 |

### Ⅲ. 자금조달 및 운용에 관한 사항

#### 21. 취급상품 현황(\* 대표상품 2가지이상)

구 분	상품의 종류 및 특징	비 고
출 자 금		
요 구 불 예 탁 금	<p>*조합원준조합원우대통장 (교차거래실적에 따라서비스제공 전금융수수료,자동화기기수수료면제,할인적용) *귀농스타트통장(연금수급 및 농협 거래실적에 따라 우대금리와 수수료 면제혜택을 제공하여 유동성 자금 관리에 유리한 상품)</p>	
거 치 식 예 탁 금	<p>*행복이음 정기예탁금 (도시와 농촌이 상생할 수 있도록 맺고 이어주는 금융상품) *나의 살던고향 예탁금 (고객의 금융거래 실적에 따라,고객은 희망하는 경우에 한하여 고향지원기금을 조성하여 고객이 지정한 고향에 지원하여 고향발전에 기여할 수 있는 상품)</p>	
적 립 식 예 탁 금	<p>*3.1독립운동100주년(기본우대금리 0.15% +귀농스타트 요구불 소유자 0.05%) *조합원.준조합원 우대적금 (조합원·준조합원인 가입고객에 대해 조합원· 준조합원 가입기간, 교차거래실적에 따라 우대서비스 제공하는 상품)</p>	
대 출 금	<p>*농업종합자금대출 (농업인이 수시로 농축협에 대출 신청하면 경영능력과 사업타당성 등을 심사하여 종합 지원하는 농업정책대출 *자립예탁금대출(마이너스대출) (자립예탁금 계약자를 대상으로 하는 한도거래제 대출)</p>	

## 22. 금리결정체계 및 금리현황

### 가. 금리결정체계

#### ■ 여신금리

현재 주로 적용되고 있는 금리체계는 농축협 MOR금리체계이며 기타 금리체계로는 실세금리 연동, 수신금리 연동, 개별금리 연동 금리체계가 있습니다. 농축협MOR금리체계는 은행채AAA에 농축협별 정기예탁금리를 감안하여 산출한 기준금리를 바탕으로, 원가가산금리(유동성프리미엄, 업무원가, 신용원가, 목표마진)와 가산 및 우대금리를 적용하여 결정됩니다.

실세금리연동대출 금리체계는 정기예탁금1년제금리, 특별회계 정기예치금리, 예탁금전국평균금리 등 시장실세금리에 가산금리(취급손비)를 더하여 대고객 적용금리를 결정하는 금리체계입니다.

수신금리 연동 금리는 예적금 담보대출시 수신금리에 연동하는 대출 금리로 수신금리에 0.5%~2.0%를 가산하여 운용하며, 개별금리는 고객과 개별로 약정한 금리로서 개별 계좌별로 관리하며 지자체 협약대출 등에 사용됩니다.

#### ■ 수신금리

예금상품의 만기에 대응하는 시장대표금리를 기준으로 단기적 요인으로는 시장금리, 타행 금리 수준, 자금사정 및 예금취급비용 등을 들 수 있으며, 중장기적 요인으로는 ALM상 금리위험, 예대마진 및 경영전략 등이 포함됩니다.

시장금리수준은 자금조달비용을 추정하는 기준이 되므로 예금금리 수준 결정에 가장 중요한 요인이며, 시장금리 수준에 연동되어 있는 실적배당 예금상품의 금리결정에 절대적인 영향을 미칩니다.

예금취급비용은 예금업무를 처리하기 위해 소요되는 직접비용(예금자보호기금비용, 상환준비 부담비용)과 간접경비(인건비, 전산비 등)으로 구분할 수 있고 적정마진은 영업점이 실제로 약정한 예금금리에서 「내부금리 + 예금취급비용」을 차감하여 결정되며, 영업점장의 판단에 따라 가감할 수 있습니다.

또한, 경쟁기관의 금리수준과 경영전략 등도 일정한 한도 내에서 반영되며, 금융기관의 경영전략은 단기적으로 예금금리에 반영되기 보다는 중장기적으로 금리수준에 영향을 주는 요소로 자산·부채의 기간구조, 수익현황 및 시장점유율 등을 포함합니다.

금융기관은 자산과 부채의 만기불일치로 인한 위험을 줄이기 위해 자산과 부채의 만기구조를 가능한 일치시키는 방향으로 예금금리를 조절하고 있으며 일반적으로 예금의 평균만기가 대출의 평균 만기보다 짧기 때문에 예금의 평균만기를 늘려야 할 경우 장기예금의 금리수준을 단기예금의 금리 수준보다 기간스프레드 이상으로 높게 책정합니다.

## 나. 금리현황

### ■ 여신금리

구 분		신용등급별 현황			비고
		최상위 등급	최다차주 해당등급	최하위 등급	
개 인 대 출	신용대출	01등급	04등급	09등급	
		5.6	5.72	6.28	
	주택담보대출	01등급	02등급	10등급	
		3.35	3.51	4.28	
부동산(주택제외)담보대출	01등급	04등급	10등급		
	3.63	3.70	4.60		
	예적금담보대출	구분없음			
기 업 대 출	신용대출	구분없음			
	담보대출	구분없음			

### ■ 수신금리

구 분	기간	최저금리 <sup>1)</sup>	최고금리 <sup>2)</sup>	비고
보 통 예 탁 금		0.1	0.1	
자 립 예 탁 금		0.2	0.2	
정 기 적 금	6개월이상 ~ 12개월미만	1.00	1.00	
	12개월이상 ~ 24개월미만	1.40	1.40	
	24개월이상 ~ 36개월미만	1.50	1.50	
	36개월이상 ~ 48개월미만	1.60	1.60	
	48개월이상 ~ 60개월미만	1.60	1.60	
	60개월이상	1.60	1.60	
정 기 예 탁 금	1개월이상 ~ 3개월미만	0.9	0.9	
	3개월이상 ~ 6개월미만	1.20	1.20	
	6개월이상 ~ 12개월미만	1.297	1.297	
	12개월이상 ~ 24개월미만	1.540	1.589	
	24개월이상 ~ 36개월미만	1.576	1.576	
	36개월이상 ~ 48개월미만	1.564	1.564	
	48개월이상 ~ 60개월미만			
	60개월이상			

주 1) 기본고시금리 기준

2) 일반우대금리 기준(정기적금:인터넷가입시, 정기에금:하나로고객등급별 등)

### 23. 자금조달 및 운용 실적(평균)

(단위 : 백만원, %)

구 분		2018년(A)		2019년(B)		증 감(B-A)		
		금액	구성비	금액	구성비	금액	구성비	
조 달	비 용 성	예수금(별단제외)	263,230	73.83	284,534	73.58	21,304	△0.25
		상호금융	85	0.02	70	0.02	△15	0
		차입금	28,977	8.13	26,671	6.90	△2,306	△1.23
		보험사업	-	-	-	-	-	-
		기타	-	-	-	-	-	-
		일반차입금	12,608	3.54	16,885	4.36	4,277	0.82
		기타	1,828	0.51	1,924	0.50	96	△0.01
	소계	306,728	86.03	330,084	85.36	23,356	△0.67	
	무 비 용 성	자기자본	27,444	7.70	33,541	8.67	6,097	0.97
		총당금등	4,713	1.32	4,975	1.29	262	△0.03
		기타	17,647	4.95	18,117	4.68	470	△0.27
		소계	49,804	13.97	56,633	14.64	6,829	0.67
	<b>조달합계</b>		<b>356,532</b>	<b>100</b>	<b>386,717</b>	<b>100</b>	<b>30,185</b>	
	운 용	수 익 성	예치금	77,829	21.83	75,680	19.56	△2,149
상호금융			192,078	53.87	221,376	57.25	29,298	3.38
정책자금			29,004	8.14	26,677	6.90	△2,327	△1.24
보험대출			-	-	-	-	-	-
신용카드			191	0.05	222	0.06	31	0.01
기타			-	-	-	-	-	-
외상매출금			3,645	1.02	4,407	1.14	762	0.12
유가증권		-	-	-	-	-	-	
기타		-	-	-	-	-	-	
소계		302,747	84.91	328,362	84.91	25,615	0	
무 수 익 성		투자자산	8,989	2.52	9,386	2.43	397	△0.09
		유형자산	28,116	7.89	29,691	7.68	1,575	△0.21
		무형자산	-	-	-	-	-	-
		기타	16,680	4.68	19,278	4.98	2,598	0.30
소계	53,785	15.09	58,355	15.09	4,570	0		
<b>운용합계</b>		<b>356,532</b>	<b>100</b>	<b>386,717</b>	<b>100</b>	<b>30,185</b>		

※ "차입금-기타"에 "보험일반차입금", "대출금-기타"에 "보험일반대출금" 각각 포함



## 24. 대출금 현황

### ■ 종류별 현황

(단위 : 백만원, %)

구 분	2018년(A)		2019년(B)		증 감(B-A)	
	금 액	구성비	금 액	구성비	금 액	구성비
상 호 금 융 자 금 대 출	211,471	88.45	224,970	89.78	13,499	1.33
정 책 자 금 대 출	27,430	11.47	25,378	10.13	△2,052	△1.34
보 험 대 출	-	-	-	-	-	-
신용카드수탁취급계정	200	0.08	232	0.09	32	0.01
기타(보험일반대출 포함)	-	-	-	-	-	-
신 용 가 지 급 금	-	-	-	-	-	-
<b>합 계</b>	<b>239,101</b>	<b>100</b>	<b>250,580</b>	<b>100</b>	<b>11,479</b>	

### ■ 담보별 현황

(단위 : 백만원, %)

구 분	2018년(A)		2019년(B)		증 감 (B-A)		
	금 액	구성비	금 액	구성비	금 액	구성비	
담 보	부 동 산	161,479	67.59	173,198	69.18	11,719	1.59
	유가증권	-	-	-	-	-	-
	예 적 금	3,951	1.65	2,841	1.14	△1,110	△0.51
	보 증 서	63,428	26.55	63,610	25.41	182	△1.14
	기 타	66	0.03	32	0.01	△34	△0.02
	소 계	228,924	95.82	239,681	95.74	10,757	△0.08
신 용	9,977	4.18	10,667	4.26	690	0.08	
<b>합 계</b>	<b>238,901</b>	<b>100</b>	<b>250,348</b>	<b>100</b>	<b>11,447</b>		

## ■ 용도별 현황

(단위 : 백만원, %)

구 분		2018년(A)		2019년(B)		증 감(B-A)	
		금 액	구성비	금 액	구성비	금 액	구성비
가	주 택 구 입	1,812	0.8	1,709	0.7	△103	△0.1
계	생 계 자 금	94,611	39.6	92,038	36.8	△2,573	△2.8
대	기 차 입 금 상 환 자 금	7,327	3.1	4,830	1.9	△2,497	△1.2
출	기 타	75,370	31.5	80,309	32.1	4,939	0.6
개 인 사 업 자 대 출		18,653	7.8	24,565	9.8	5,912	2.0
법 인 사 업 자 대 출		13,699	5.7	21,519	8.6	7,820	2.9
정 책 자 금		27,430	11.5	25,378	10.1	△2,052	△1.4
합 계		238,902	100	250,348	100	11,446	

## ■ 비조합원 대출현황

(단위 : 백만원)

구 분		2018년(A)	2019년(B)	증 감(B-A)
신	규 취 급	27,108	30,319	3,211
대	출 한 도	127,744	138,426	10,682
대	출 금 액	86,041	98,487	12,446
대	출 잔 액	74,094	85,405	11,311

## 25. 예적금 현황

(단위 : 백만원, %)

구 분	2018년(A)				2019년(B)				증감(B-A)	
	잔액	구성비	평잔	구성비	잔액	구성비	평잔	구성비	잔액	평잔
요구불예금	78,029	28.23	79,898	30.35	87,090	29.65	83,169	29.23	9,061	3,271
적립식예금	13,583	4.91	13,114	4.98	13,392	4.56	12,662	4.45	△191	△452
거치식예금	184,823	66.86	170,213	64.67	193,276	65.79	188,691	66.32	8,453	18,478
<b>합 계</b>	<b>276,435</b>	<b>100</b>	<b>263,225</b>	<b>100</b>	<b>293,758</b>	<b>100</b>	<b>284,522</b>	<b>100</b>	<b>17,323</b>	<b>21,297</b>

## 26. 유가증권 투자 현황

(단위 : 백만원, %)

구 분	2018년(A)		2019년(B)		증감(B-A)	
	금 액	구성비	금 액	구성비	금 액	구성비
국 · 공 채			해당없음			
수 익 증 권						
예금자보호기금채권						
기 타 유 가 증 권						
<b>합 계</b>						

## 27. 부실·고정이하여신 현황

(단위 : 백만원)

구 분	2018년(A)	2019년(B)	증감(B-A)
총 여 신	239,125	250,624	11,499
고 정 이 하 여 신	554	1,125	571
부 실 여 신	137	196	59

주) 1. 부실여신은 회수의문 및 추정손실의 합계임.

## 28. 대손상각액 및 대손충당금 적립 현황

(단위 : 백만원, %)

구 분		2018년(A)	2019년(B)	증감(B-A)
기 중 대 손 상 각 액		282	99	△183
대손충당금 적립현황	총 당 금 적 립 액	3,470	3,726	256
	총 당 금 비 율 (총당금적립률)	116.39	115.06	△1.33

주) 대손충당금은 「상호금융업감독규정」 자산건전성 분류기준에 따라 적립됨.

## 29. 비업무용 부동산 보유 현황

(단위 : 백만원)

구 분	취득후 1년미만 경과분	취득후 1~3년미만 경과분	취득후 3년 경과분
토 지		해당없음	
건 물			

## IV. 경영지표에 관한 사항

### 30. 경영평가 등급 현황

구 분	2018년		2019년	
	종합경영평가	경영실태평가	종합경영평가	경영실태평가
평가등급	1등급	2등급	1등급	2등급

### 31. 주요 경영비율 현황

(단위 : %)

구 분		2018년	2019년	비 고	
자본적정성	순 자 본 비 율	9.88	10.43	높을수록 양호	
	단 순 자 기 자 본 비 율	9.07	9.63	높을수록 양호	
	총 자 본 비 율	17.25	18.18	높을수록 양호	
유 동 성	유 동 성 비 율	45.72	41.77	높을수록 양호	
	고 정 자 산 비 율	86.86	77.34	낮을수록 양호	
수 익 성	총 자 산 순 이 익 률	0.95	0.84	높을수록 양호	
	수 지 비 율	95.66	95.83	낮을수록 양호	
	총 자 산 경 비 율	6.52	6.15	낮을수록 양호	
자산건전성	손실위험도가중여신비율	0.48	0.75	낮을수록 양호	
	순고정이하여신비율	0.14	0.28	낮을수록 양호	
	연 체 대 출 금 비 율	0.23	0.50	낮을수록 양호	
생 산 성	직 원 1 인 당	영 업 이 익	23,356천원	23,630천원	높을수록 양호
		예 금	1,538백만원	1,654백만원	높을수록 양호
		대 출 금	1,117백만원	1280백만원	높을수록 양호
	노 동 소 득 분 배 율	41.70	40.83	낮을수록 양호	
	이익금 조합원배분율	11.95	12.46		

## V. 리스크 관리 및 내부통제에 관한 사항 \*2013.3.8.개정

### 32. 리스크 관리 개요

#### ■ 리스크의 개념

➡ 리스크(Risk)란 장래에 예기치 못한 손실이 발생할 가능성을 말합니다. 즉, 자금을 운용하고 조달하는 과정에서 미래의 불확실성으로 인한 손실 발생 가능성, 또는 보유자산의 가치가 하락할 가능성을 말합니다.

#### ■ 리스크관리 목적

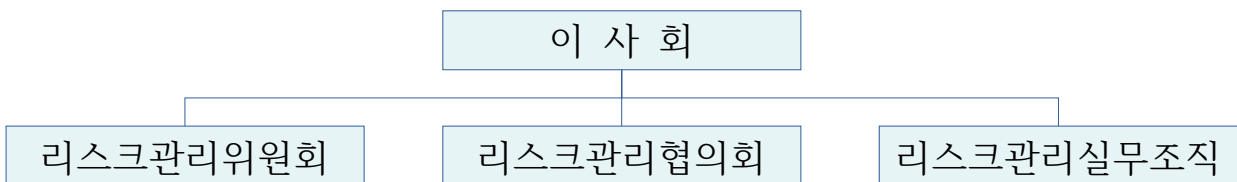
➡ 리스크관리의 목적은 리스크 발생 원천을 파악하여 사전에 리스크를 완화시키거나, 위협에 대비할 수 있는 자본을 적정하게 관리함으로써 우리 농(축)협의 경영건전성과 안정적 성장을 도모하기 위함입니다.

#### ■ 리스크관리 절차

➡ 우리 농(축)협의 리스크관리는 리스크인식과 한도설정, 측정, 모니터링 및 통제, 보고의 절차를 따르고 있으며, 전사적인 리스크관리를 위하여 유동성리스크, 금리리스크, 신용리스크, 시장리스크, 운영리스크, 신용편중리스크를 관리하고 있습니다.

#### ■ 리스크관리 조직

➡ 리스크관리 조직은 이사회를 중심으로 리스크관리위원회, 리스크관리협의회, 리스크관리실무조직으로 구성되어 있으며, 리스크관리에 관한 정책 및 전략수립, 주요 사안에 대한 심의·의결·집행업무를 수행하고 있습니다.



### 33. 통합리스크

#### ■ 통합리스크의 개념

→ 통합리스크란 우리 농(축)협에 노출된 리스크를 하나의 리스크관리지표로 통합하여 산출하고 적정 자본을 관리하는 것을 목적으로 합니다.

#### ■ 통합리스크의 측정

→ 통합리스크의 측정은 4개의 유형별 리스크를 통합하여 산출합니다.

구 분	측 정 방 법
금 리 리스크 (A)	금리EaR
신 용 리스크 (B)	바젤 II 내부등급법
시 장 리스크 (C)	시장VaR
운 영 리스크 (D)	바젤 II 운영표준방법
<b>통합리스크 = A + B + C + D</b>	

#### ■ 통합리스크 관리 방법

- 통합리스크는 가용자본 이내로 관리
- 통합리스크 허용 한도를 설정하고 유형별 리스크에 위험자본 배분
- 통합리스크 허용 한도는 사업계획과 연계하여 결정

#### ■ 실제 리스크 관리 현황

구분	허용한도 (A)	전월 (B)	기준월 (C)	증감 (C-B)	소진율 (C/A)	초과 여부	
가용자본	30,000	33,706	36,936	3,230			
위험자본	신용리스크	13,000	6,316	6,060	-256	46.62	
	시장리스크	0	0	0	0	0.00	
	금리리스크	2,900	955	799	-156	27.55	
	운영리스크	2,100	525	525	0	24.99	
	계	18,000	7,796	7,384	-412	41.02	

### 34. 유동성리스크

#### ■ 유동성리스크의 개념

➔ 유동성리스크란 운용과 조달기간이 불일치하거나 예기치 않은 자금의 유출 등으로 지급불능, 비정상적 자산처분, 자금차입에 따른 손실이 발생할 가능성을 말합니다.

#### ■ 유동성리스크의 측정

➔ 유동성리스크의 측정은 유동성비율로 산출합니다.

$$|산출방법 : 유동성비율 = \frac{\text{잔존만기 3개월이내 유동자산}}{\text{잔존만기 3개월이내 유동부채}} \times 100$$

➔ 유동성리스크 측정 대상은 일정기간 안에 만기가 도래하는 자산과 만기가 도래하는 부채입니다.

#### ■ 유동성리스크 관리 방법

- ➔ 유동성비율을 주지표로 관리하고, 유동성누적갭비율, 예대율, 금융기관 예금비율, 유동성커버리지비율(LCR)을 보조지표로 관리
- ➔ 자금의 조달과 운용의 기간불일치를 적정하게 관리
- ➔ 위원회 및 협의회에서 결정한 각종 목표비율한도 준수 및 관리
- ➔ 유동성리스크 발생에 대비한 유동성위기관리대책을 사전에 수립

#### ■ 실제 리스크 관리 현황

구분		허용한도 (A)	전월 (B)	기준월 (C)	증감 (C-B)	초과 여부
주지표	유동성비율	50.00	54.94	41.77	-13.17	초과
보조지표	유동성누적갭비율	-30.00	-17.05	-22.14	-5.09	
	예대율	80.00	57.52	56.71	-0.81	
	금융기관예금비율	5.00	-	-	-	
	유동성커버리지비율 (LCR)	50.00	116.31	60.43	-55.88	



### 35. 금리리스크

#### ■ 금리리스크의 개념

➔ 금리리스크란 금리가 변동할 경우 자산과 부채의 금리기일 불일치로 인하여 손실이 발생할 가능성을 말합니다.

#### ■ 금리리스크의 측정

➔ 금리리스크의 측정은 금리EaR로 산출합니다.

| 산출방법 :  $\Sigma(\text{만기구간별 금리갭} \times (1\text{년} - \text{금리개정 중간시점}) \times 2\%)$

| 금리EaR 개념 : 금리가 향후 1년 안에 2%변동시 최대 손익변동액

➔ 금리리스크 측정대상은 일정기간 안에 금리를 변경할 수 있는 자산과 금리를 변경할 수 있는 부채입니다.

#### ■ 금리리스크의 관리 방법

➔ 금리EaR을 주지표로 관리하고 금리누적갭비율을 보조지표, 금리변동에 따른 최대 자산가치변동액(VaR)을 참고지표로 관리

➔ 금융시장 동향 및 경쟁 금융기관 정보를 수집하여 금리 운용

➔ 위원회 및 협의회에서 결정한 각종 목표비율 한도 준수 및 관리

➔ 금리 변경시에는 손익 시뮬레이션을 실시하고, 금리 변경에 따른 손익 변동액을 예상하여 관리

#### ■ 실제 리스크 관리 현황

(단위 : 백만원, %, %p)

구분		허용한도 (A)	전월(B)	기준월(C)	증감 (C-B)	소진율 (C/A)	초과 여부
주지표	금리리스크	2,900	955	799	-156	27.55	
보조 지표	금리누적갭비율 (12개월)	20.00	15.23	14.94	-0.29		
	수신최고금리	2.70	1.78	1.95	0.17		
	여신최저금리	3.00	3.20	3.50	0.30		
참조	금리VaR	-	1.618	1.782	1.64		

## 36. 신용리스크

### ■ 신용리스크의 개념

➔ 신용리스크란 거래 상대방의 채무불이행으로 대출금과 유가증권 등 채권의 원리금을 회수하지 못하여 손실이 발생할 가능성을 말합니다.

### ■ 신용리스크의 측정

➔ 신용리스크 소요자기자본의 측정은 차주의 신용등급에 따른 부도율과 담보종류에 따른 부도시손실률을 위험가중치 함수에 대입하여 산출된 비예상손실에 예상손실 대비 대손충당금부족분을 합산하여 산출합니다.

➔ 신용리스크 측정 대상은 신용사업 자산계정(대외예치금, 유가증권, 상호 금융대출, 정책자금대출, 신용카드수탁계정 등)입니다.

### ■ 신용리스크 관리 방법

➔ 바젤 II 내부등급법에 의해 측정한 신용리스크 소요자기자본을 주지표로 관리

➔ 위원회 및 협의회에서 결정한 각종 목표비율 한도 준수 및 관리

➔ 독립적이고 전문적인 여신심사체제 확립

➔ 채무자 신용상태 등 수시 점검하여 부실징후 조기 발견

➔ 신용리스크 관련 위험프리미엄을 산출하여 금리에 반영

### ■ 실제 리스크 관리 현황

구분	잔액	EaD	신용한도	위험자본	총손실	미예상손실	예상손실	총손실률
안동봉화 축협	337,218	366,004	14,300	6,060	7,142	5,441	1,701	1.95%
전국평균	328,281	349,464	0	0	9,428	6,721	2,706	2.43%
지분평균	259,314	276,686	0	0	7,050	4,955	2,095	2.26%

### 37. 시장리스크

#### ■ 시장리스크의 개념

➔ 시장리스크란 금리, 주가, 환율 등 시장요인의 변동에 따라 유가증권 등의 자산가치가 감소할 가능성을 말합니다.

#### ■ 시장리스크의 측정

➔ 시장리스크는 모수적 방법으로 측정한 시장VaR로 산출합니다.

| 산출방법 : 전월말시장 VaR 또는 과거 60일 평균 VaR×4 중 큰 금액

| VaR의 개념 : 정상시장 상황에서 주어진 신뢰수준과 일정 보유기간 동안 발생할 수 있는 최대 손실예상금액

➔ 시장리스크 측정대상은 외부운용자산 중 매도가능유가증권입니다.

#### ■ 시장리스크 관리방법

➔ 모수적방법에 의해 측정한 시장리스크(VaR) 소요자기자본을 주지표로 관리

➔ 시장의 변동 상황 및 수익률을 지속적으로 관찰하여 개별거래에 이용

➔ 유가증권 운용에 관해서는 자금관리업무방법(예)에서 정한 규정 준용

#### ■ 실제 리스크 관리 현황

(단위 : 백만원, %)

구분		허용한도 (A)	전월 (B)	기준월 (C)	증감 (C-B)	소진율 (C/A)	초과 여부
주지표	시장리스크	0	0	0	0	0.00	
보조지표	VaR 한도	0	0	0	0	0.00	
	%VaR	0.00	0.00	0.00	0.00		
한도배분	채권	0	0	0	0	0.00	
	기업어음	0	0	0	0	0.00	
	수익증권	0	0	0	0	0.00	
	합 계	0	0	0	0	0.00	

## 38. 운영리스크

### ■ 운영리스크의 개념

- ➔ 운영리스크란 부적절하거나 잘못된 내부의 절차·인력·시스템 및 외부 사건으로 인하여 손실이 발생할 가능성을 말합니다.
- ➔ 운영리스크의 유형 : 내·외부 사취, 집행·전달 및 절차상 오류, 고용 및 사업장 안전, 고객·상품 및 영업 관련, 자연재해, 영업부진 및 시스템 실패 등

### ■ 운영리스크의 측정

- ➔ 운영리스크의 측정은 운영표준방법(SA : Standard Approach)을 적용하여 산출합니다.

| 산출방법 : 최근 3년간 각 연도에 대하여 영업영역별 총이익에 영업 영역별 상수(12~18%)를 곱한 값을 합하여 각 연도의 소요자기자본을 산출하고, 산출된 연도별 소요자기자본의 3년간 평균금액

### ■ 운영리스크 관리 방법

- ➔ 운영리스크의 경감 및 통제 강화를 위한 전략 수립 및 운영
- ➔ 사무소장 및 책임자는 운영리스크 관리자로서 리스크를 인식·평가·감시·보고
- ➔ 운영리스크 손실사건에 대한 데이터 축적 및 관리

### ■ 실제 리스크 관리 현황

(단위 : 백만원, %)

구분	허용한도(A)	전년도 (B)	기준년도 (C)	증감 (C-B)	소진율 (C/A)	초과여부
운영리스크	2,100	492	525	33	24.99	

### 39. 신용편중리스크

#### ■ 신용편중리스크의 개념

➔ 신용편중리스크란 신용리스크의 일부로서 자산 운용 시 특정 차주에 편중이 되어 손실이 발생할 가능성을 말합니다.

#### ■ 신용편중리스크의 측정

➔ 신용편중리스크의 측정은 실제의 포트폴리오와 완전 분산 포트폴리오간 비중 차이를 측정하는 허핀달지수(HHI)로 산출합니다.

|산출방법 : 허핀달지수 =  $\sum_{i=1} W_i^2$

#### ■ 신용편중리스크 관리 방법

➔ 허핀달지수를 주지표로 관리

➔ 거액여신 및 유가증권 운용 시 협의회의 설정한도 준수

#### ■ 실제 리스크 관리 현황

(단위 : 백만원)

구분	경감 후 EaD	차주수	경감 후 EaD / 차주수	편중지수 (HHI)	집중도지수 (CR10)
안동봉화축협	261,299	1,872	139.58	0.0034	0.1201
전국평균	243,795	2,170	112.35	0.0042	0.1266
지역본부 평균	178,948	1,780	100.53	0.0047	0.1367

## 40. 내부통제

### ■ 사고정리 현황

(단위 : 백만원)

발생 일자	사고명	사고 내용	사고 금액	정 리		잔액	비고
				금액	내용		
		해	당	없	음		

### ■ 감사수감 현황

감사기관	감사구분	감사기간	감사자	비고
자체감사	종합감사	19.01.07~19.01.11	박종철,이종기	
자체감사	종합감사	19.07.15~19.07.19	박종철,이종기	
충남(검사국)	정기감사	19.11.25~19.11.29	신진철외4명	

## ■ 내부감사의 기능 및 역할

우리 축협의 감사는 다음과 같은 기능을 수행함으로써 임직원의 부당한 행위를 예방하고 조합원 및 예금자의 재산과 권익을 보호하고 있습니다.

- ➡ 매년 1회 이상 우리 농(축)협의 재산 및 업무집행상황 등을 감사하고, 감사보고서를 작성하여 결산총회시 보고하여야 하며 필요하다고 인정되는 사항에 대한 조치를 건의할 수 있습니다.
- ➡ 감사는 이사회와 총회에 출석하여 그 의견을 진술할 수 있으며, 재산 또는 업무집행에 관하여 부정한 사실이 있는 것을 발견한 때에는 총회에 이를 보고하여야 합니다.
- ➡ 또한 임원이 법령 또는 정관을 위반하는 행위로 인하여 우리 농(축)협이 회복할 수 없는 손해가 생길 염려가 있는 경우에는 우리 농(축)협을 위하여 그 행위를 유지(중지)할 것을 청구할 수 있습니다.

### 41. 기관제재 및 임원문책 사항

검사기관	검사기간	대상자	징계양정	징계사유
		해당없음		

### 42. 임직원 대출현황

(단위 : 좌, 백만원)

건 수	연초 대출잔액	연중 추가대출	연중상환	연말 대출잔액

## VI. 기타사항

### 43. 이용시 유의사항

#### ■ 예금자보호제도

##### (가) 주요내용

###### ○ 정의

- 농축협이 영업정지나 파산 등으로 고객의 예금을 지급하지 못하게 될 경우 상호금융예금자보호기금이 대신 예금(보험금)을 지급하는 제도

###### ○ 보호대상 예금 및 보호한도

- 보호대상 예금 : 농축협이 신용사업에 의하여 수입한 예금 및 적금
- 보호한도 : 최대 5천만원
  - 예금 등의 금액과 기금관리위원회가 정하는 이자율을 곱한 금액 합산
  - 1인당 보호한도는 해당 농축협 본지점 거래를 모두 합하여 적용
  - 해당 농축협으로부터 대출을 받은 경우에는 채무액 등을 공제한 후 1인당 보호한도를 적용

###### ※보호제외 예금자

1. 정부 및 지방자치단체, 2. 한국은행, 금융감독원, 예금보험공사
3. 예금자보호법에 의한 부보금융회사, 4. 농축협

##### (나) 보험금 지급

###### ○ 보험금 지급(예금대지급)

- 예금 등 채권의 지급정지 및 조합 설립인가의 취소·해산의 인가·파산선고 등으로 보험 사고가 발생하면 해당 농축협 예금자의 청구에 의하여 보험금 지급

#### ■ 금리 등 주요 거래조건 확인방법

- ➡ 영업점 또는 인터넷 홈페이지



## 44. 수수료

### ■ 수신

구분	거래종류		비고	
수신부대 수수료	자기앞수표발행		50~300원/장	
	강제자금화		1~5천원/건	
	타행 정액자기앞수표지급		1천원/장	
	제증명서 발급		2천원/건 (수기발급은 3천원/건) 2부이상 추가부수당 5백원	
	통장.증서 재발행		2천원/건	
	자기앞수표사고신고		1천원/장	
	예금명의를변경		5천원	
	송금	농협간송금		면제
		타행송금		500원 ~ 4,000원
	보관어음수탁		1천원/장	
	보호예수		최고 4만원	
e 금융수수료	CD.ATM이용 (농협간 이체)		면제	
	CD.ATM이용 (타행 이체)		400원 ~ 1,000원	
	타행이체 (인터넷뱅킹, I-CMS)		500원	
	타행이체 (텔레뱅킹)		500원	
	현금IC발급		1,000원 ~ 4,000원	
	OTP카드발급수수료		5,000원 ~ 10,000원	
	납부자자동이체수수료		300원	

(주) e-금융수수료 자동면제 항목은 무인거래만 해당되며, 농축협 기기 이용시 면제 (농협은행 취급분 제외) 단, 수신부대수수료 및 e금융수수료 중 창구에서의 현금IC 발급 및 OTP카드발급 수수료 등은 수기면제 대상임

## ■ 여신

구 분	금액	비고
1. 제증명 발급수수료 <ul style="list-style-type: none"> <li>■ 부채증명원,</li> <li>■ 금융거래확인서</li> <li>■ 담보제공확인서</li> <li>■ 연대보증확인서</li> <li>■ 채무인수확인서</li> <li>■ 대출금원리금납입증명서</li> <li>■ 신용정보제공사실통보서</li> <li>■ 피담보채무범위확인서</li> </ul>	- 부수당 2,000원 - 추가(최대4부) 부수당 500원	- 고객의 요청에 의해 발급하는 모든 증명서를 말하며 부수당 징수 - 부채증명원은 채무자별로 징수 - 연말정산 소득공제관련 증명서는 제증명수수료를 받지 않음
2. 제증명 발급수수료 <ul style="list-style-type: none"> <li>■ 금융거래조회서</li> </ul>	- 건당 30,000원 - 수신만 있는 경우 10,000원	- 회계감사용 은행조회서
3. 중도상환수수료	최고 2% 이내	
4. 채무인수 수수료	- 기업 100,000원 - 가계 30,000원	- 채무자 변경으로 인한 채무인수 시 인수 받는 자 기준
5. 대출취급수수료	개별협약에 따름	- 기업에 대한 공동대출 취급 시에 한함 - 중도상환수수료와 중복수취불가
6. 한도약정수수료	한도약정금액의 0.5% 이내	

## 45. 이용자 편람 - 주요용어 해설

### ■ 경영실태평가(30. 경영평가 등급 현황)

➡ 우리 농(축)협의 경영건전성을 제고하기 위한 상시 감독체계 구축을 목표로 농협중앙회에서 신용협동조합법 제83조 등에 따라 자본적정성, 유동성, 수익성, 자산건전성을 평가하는 제도입니다.

### ■ 고정이하여신(27. 부실·고정이하여신 현황)

➡ 고정이하여신은 상호금융업감독규정 제11조에서 정한 자산건전성분류 자산 중 고정, 회수의문과 추정손실금액을 합한 것으로 총여신 대비 그 비율이 낮을수록 농(축)협의 자산건전성이 양호합니다.

| 고정 : 금융거래내용, 신용상태가 불량하여 구체적인 회수조치를 강구할 필요가 있는 채무자에 대한 총대출금 중 회수예상가액 해당 금액

### ■ 고정자산비율(31. 주요 경영비율 현황)

➡ 총고정자산 투자액(감가상각누계액 차감)과 자기자본과의 상관관계를 비교하여 고정투자의 적정성을 판단하는 비율입니다.

### ■ 노동소득분배율(31. 주요 경영비율 현황)

➡ 농(축)협이 생산활동을 수행한 결과 발생된 총 부가가치에 대하여 노동소득이 차지하는 정도를 나타내는 지표로서 이를 통해 해당 농(축)협의 보수지급 대비 효율성을 판단할 수 있습니다.

$$| \text{노동소득분배율} = \frac{\text{인건비} + \text{퇴직급여} + \text{인건비성경비}}{\text{부가가치합계(또는 매출총이익)}} \times 100$$

\* 인건비성경비 : 급식비 + 복리후생비 + 경영정보비

\* 매출총이익 : 매출액 - 매출원가

\* 가공사업 수행 농(축)협의 경우 제조계정(노무비, 복리후생비, 급식비)는 분모, 분자에 합산

## ■ 단순자기자본비율(31. 주요 경영비율 현황)

➔ 총자본비율의 보완지표로 우리 농(축)협의 자본규모를 총괄적으로 측정할 수 있는 비율입니다.

$$| \text{단순자기자본비율} = \frac{\text{자기자본}}{\text{총자산}} \times 100$$

## ■ 대손충당금비율(28. 대손상각액 및 대손충당금 적립 현황)

➔ 자산건전성분류구간별 요적립액에 대한 충당금 적립비율로 아래의 산식을 적용하여 산출합니다.

$$| \text{대손충당금비율(적립률)} = \frac{\text{대손충당금잔액}}{\text{자산건전성분류구간별요적립액합계}} \times 100$$

- \* 대상 채권은 상호금융대출금, 정책자금대출금 및 보험일반대출금을 포함
- \* 정부 또는 농림수산정책자금대손보전기금 등으로부터 대손보전이 보장되는 대출금 포함(상호금융감독기준 개정으로 13.1.1. 부터는 해당 채권도 포함)
- \* 우리 농(축)협은 정상 00%, 요주의 00%, 고정 00%, 회수의문 00%, 추정손실 100%를 적용하여 요적립액을 산출

## ■ 배당성향(13. 배당 현황)

➔ 배당성향은 법인세비용차감후당기순이익에 대한 배당금액의 비율로 아래의 산식을 적용하여 산출합니다.

$$| \text{배당성향} = \frac{\text{배당금액}}{\text{법인세차감후당기순이익}} \times 100$$

## ■ 부실여신(27. 부실·고정이하여신 현황)

➔ 부실여신은 농(축)협의 총여신 중 회수의문과 추정손실을 합한 것으로 총여신 대비 그 비율이 낮을수록 농(축)협의 자산건전성이 양호합니다.

| 총여신 = 대출금(상호금융·정책·공제·대리) + 신용카드채권 + 신용가 지급금 + 신용미수금 등

| 회수의문 : 고정으로 분류된 채무자에 대한 총대출 중 손실발생이 예상되나 현재 그 손실액을 확정할 수 없는 회수예상가액 초과금액

| 추정손실 : 고정으로 분류된 채무자에 대한 총대출금 중 회수불능이 확실하여 손비처리가 불가피한 회수예상가액 초과금액

## ■ 비예상손실(36. 신용리스크 관리)

➔ 비예상손실(Unexpected Loss)이라 함은 포트폴리오에서 발생할 수 있는 최대 신용손실(credit loss)금액에서 예상손실금액만큼 차감한 금액을 말합니다.

## ■ 비용성 또는 무비용성(23. 자금조달 및 운용 실적)

➔ 조달된 자금이 예수금과 같이 이자비용 등이 소요된 것은 비용성, 내부에서 적립한 총당금과 같이 비용이 소요되지 않은 것은 무비용성으로 구분하여 표시하였습니다.

## ■ 손실위험도가중여신비율(31. 주요 경영비율 현황)

➔ 우리 농(축)협의 여신 중 손실발생이 예상되는 부분을 자기자본과 대손총당금의 합계액에 대비한 비율로서 우리 농(축)협 총여신의 예상손실 정도를 표시하는 핵심적인 지표입니다.

$$| \text{손실위험도가중여신비율} = \frac{\text{손실위험도가중여신}}{\text{자기자본} + \text{대손총당금}} \times 100$$

\* 손실위험도가중여신 : 대출금 및 여신성가지급금에 대하여 자산건전성 분류 기준에 따라 고정분류채권의 20%, 회수의문채권의 55%, 추정손실채권의 100% 상당액을 합산

## ■ 수익성 또는 무수익성(23. 자금조달 및 운용 실적)

➔ 자금이 운용되었으나 대출금과 같이 이자수익 등이 발생하는 것은 수익성, 고정자산과 같이 수익이 없는 것은 무수익성으로 구분하여 표시하였습니다.

## ■ 수지비율(31. 주요 경영비율 현황)

➔ 농축협의 영업활동 결과로 나타난 영업수익(매출액, 이자수익, 수수료수익, 기타영업수익 등)이 영업비용(매출원가, 이자비용, 수수료비용, 기타영업비용, 판매비와관리비)을 커버할 수 있는 정도를 평가하는 지표입니다.

$$| \text{수지비율} = \frac{\text{영업비용}}{\text{영업수익}} \times 100$$

### ■ 순고정이하여신비율(31. 주요 경영비율 현황)

➔ 이자를 받지 못하고 있는 무수익 여신의 규모를 판단하는 지표로서 고정이하여신에서 총당금을 차감한 순고정이하여신을 총여신(총당금 차감)으로 나눈 비율입니다.

$$| \text{순고정이하여신비율} = \frac{\text{고정이하분류여신} - \text{대손총당금}}{\text{총여신} - \text{대손총당금}} \times 100$$

\* 대손총당금(분자항목) : 고정이하분류여신에 대한 대손총당금

\* 대손총당금(분모항목) : 총여신에 대한 대손총당금

### ■ 순자본 비율(31. 주요 경영비율 현황)

➔ 우리 농(축)협의 내부자금(출자금, 잉여금, 총당금 등)으로 잠재적인 손실을 어느 정도 흡수할 수 있는지를 나타내며 자본적정성을 판단하는 대표적인 지표입니다.

$$| \text{순자본비율} = \frac{\text{총자산} - \text{총부채} - \text{가입금} + \text{대손총당금}}{\text{총자산} + \text{대손총당금}} \times 100$$

### ■ 연체대출금비율(31. 주요 경영비율 현황)

➔ 농(축)협의 대출금 중 약정만기일에 상환되지 않은 대출금 등 연체대출금을 총대출금에 대비한 비율로서 대출금의 질적 수준을 평가하는 지표입니다.

$$| \text{연체대출금비율} = \frac{\text{연체대출금}}{\text{총대출금}} \times 100$$

### ■ 예상손실(36. 신용리스크 관리)

➔ 예상손실(Expected Loss)이라 함은 과거경험에 근거한 부도율, 회수율 등을 고려하여 포트폴리오로부터 1년 동안 발생하리라 예상하는 신용손실(credit loss)금액을 말합니다.

### ■ 유동성갭(34. 유동성리스크 관리)

➔ 유동성(만기)갭이란 일정한 기간 내에 만기도래하는 자산과 만기도래하는 부채의 차이를 말합니다.

## ■ 유동성비율(31. 주요 경영비율 현황)

➔ 고객으로부터 예금인출 또는 채권자의 차입금 상환 요구에 부응할 수 있는 능력을 판단하는데 유용한 지표로서 우리 농(축)협의 유동성 수준을 나타내는 가장 대표적인 지표입니다.

$$| \text{유동성비율} = \frac{\text{잔존만기 3개월이내 유동자산}}{\text{잔존만기 3개월이내 유동부채}} \times 100$$

\* 유동자산 = 현금 및 예치금 + 상품유가증권 + 투자유가증권 + 대출금(요주의이하 분류대출금 제외)

\* 유동부채 = 예금 + 차입금 + 예수금

## ■ 이익금의 조합원배분율(31. 주요 경영비율 현황)

➔ 농(축)협이 회계기간 동안 경영활동을 수행하여 발생한 이익금 중 조합원에 대한 배분비율을 나타냅니다.

$$| \text{조합원배분율} = \frac{\text{이익금의 조합원 배분액}}{\text{이익금 배분 대상액}} \times 100$$

\* 이익금의 조합원 배분액(분자) : 교육지원사업비, 사업준비금, 배당금

\* 이익금 배분 대상액(분모) : 매출총이익, 영업외손익, 전기이월금

## ■ 총자본비율(31. 주요 경영비율 현황)

➔ 은행권의 BIS비율과 같은 총자본비율은 위험가중자산에 대한 자기자본 비율을 판단하는 지표로서 우리 농(축)협의 자본을 용도별·성격별로 각기 다른 위험가중치를 부여하여 산출합니다.

## ■ 총자산순이익률(31. 주요 경영비율 현황)

➔ 총자산순이익률은 농(축)협이 자산을 얼마나 효율적으로 이용하여 경영 성과를 올렸는가를 총괄적으로 나타내는 지표입니다.

$$| \text{총자산순이익률}(ROA) = \frac{\text{당기순이익}}{\text{총자산평균잔}} \times 100$$

### ■ 출자배당률(13. 배당 현황)

➔ 배당률은 납입출자금에 대한 배당금액의 비율을 나타내는 것으로 아래의 산식으로 산출합니다.

$$| \text{배당률} = \frac{\text{배당금액}}{\text{납입출자금평균잔}} \times 100$$

### ■ EaR(35. 금리리스크 관리)

➔ EaR(Earning at Risk)이란 금리의 불리한 변동에 따라 향후 일정기간 동안 발생할 수 있는 순이자이익의 최대감소 규모를 나타내는 최대손익 변동예상액을 말합니다.

### ■ VaR(37. 시장리스크 관리)

➔ VaR(Value at Risk)란 정상적인 시장에서 주어진 신뢰수준에 따라 일정기간동안 발생할 수 있는 최대 자산가치손실액을 말합니다.

### ■ 1좌당 배당액(13. 배당 현황)

➔ 1좌당 배당액은 1좌당 배당금액을 나타내는 것으로 아래의 산식으로 산출합니다.

$$| \text{1좌당배당액} = \frac{\text{배당금액}}{\text{총출자좌수}}$$